

АДМИНИСТРАЦИЯ СОЛТОНСКОГО РАЙОНА  
АЛТАЙСКОГО КРАЯ

**ПОСТАНОВЛЕНИЕ**

21.06.2022

№ 271

с.Солтон

Об актуализации инвестиционного  
паспорта Солтонского района  
Алтайского края за 2021 год

В целях повышения инвестиционной привлекательности, создания благоприятного инвестиционного климата на территории района, формирования базы данных инвестиционных проектов и инвестиционных площадок Солтонского района, п о с т а н о в л я ю:

1. Утвердить актуализированный инвестиционный паспорт Солтонского района Алтайского края за 2021 год (приложение).
2. Настоящее постановление опубликовать в Сборнике муниципальных правовых актов Солтонского района Алтайского края и разместить на официальном сайте Администрации Солтонского района [www.soltonadm.ru](http://www.soltonadm.ru).
3. Контроль за исполнением настоящего постановления возложить на первого заместителя главы Администрации района, председателя комитета по экономике Харламову Л.П.

Глава Солтонского района

М.П. Лудцев

Приложение к постановлению  
Администрации Солтонского  
района Алтайского края  
от 21.06.2022 № 271

**Инвестиционный паспорт**  
**муниципального образования**  
**Солтонский район**  
**Алтайского края**



*Расположен в юго-восточной части края. Образован в 1924 г. Площадь 3,0 тыс. км<sup>2</sup>. Население 11329 чел.: русские, украинцы, белорусы, казахи, мордва, татары, чувашаи, алтайцы, кумандинцы, немцы.*

*Административный центр – с. Солтон.*

2022 г.



Уважаемые дамы и господа!

Администрация Солтонского района приветствует появление в районе новых инвестиционных проектов. Сегодня на территории района имеются разные возможности для реализации инвестиционных проектов. Эффективны инвестиционные вложения в сельское хозяйство, сферу малого предпринимательства, туризма и отдыха.

Администрация Солтонского района гарантирует потенциальным инвесторам создание оптимальных условий для успешного ведения бизнеса: оперативное решение вопросов, прозрачность процессов, открытый диалог. Мы заинтересованы в том, чтобы Ваш бизнес был эффективным, стабильным и безопасным, чтобы налоги поступали в местный бюджет, чтобы развивалась экономика района, и улучшалось качество жизни его жителей.

Приглашаем Вас к долгосрочному и взаимовыгодному сотрудничеству.

Глава Солтонского района

М.П.Лудцев

## Общие сведения

### 1. Географическое положение

Солтонский район расположен в юго-восточной части Алтайского края, граничит с Кемеровской областью, республикой Алтай.

Образован район Постановлением Сибревкома от 27 мая 1924 года, выделен из Новиковского района и вошел в Бийский уезд Алтайской губернии Западно-Сибирского края.

Ближайшая железнодорожная станция – г.Бийск (108 км). Расстояние от с.Солтон до г.Барнаула составляет 260 км. По территории района проходит региональная автомобильная трасса Бийск-Турочак-Артыбаш (озеро Телецкое). Общая земельная площадь составляет 301208 кв.км.

Солтонский район	
	<a href="#">52°50′ с. ш. 86°28′ в. д.<sup>НГЯО</sup></a>
Страна	 Россия
Входит в	<a href="#">Алтайский край</a>
Адм. центр	село <a href="#">Солтон</a>
История и география	
Дата образования	<a href="#">1924</a>
Площадь	3012.08 <sup>[3]</sup> км²
Часовой пояс	<a href="#">MSK+4 (UTC+7)</a>
Население	
Население	 <a href="#">6868<sup>[4]</sup></a> чел. (2021)
Плотность	2,28 чел./км²

## *2. Административно – территориальное устройство*

На территории Солтонского района в настоящее время располагается 23 населенных пункта, объединенных в шесть сельских Советов: Карабинский, Макарьевский, Ненинский, Нижнененинский, Солтонский, Сузопский.





## **Органы местного самоуправления**

Администрация Солтонского района:

<b>Глава Солтонского района</b>	<b>Лудцев Михаил Павлович</b>	<b>21-3-71</b>
Приемная главы района	Котова Ирина Михайловна	21-2-29
Первый заместитель главы Администрации района, председатель комитета по экономике	Харламова Лариса Павловна	21-1-71
Заместитель главы Администрации района	Кабанов Дмитрий Анатольевич	21-1-79
Начальник общего отдела	Образцова Оксана Николаевна	21-5-36
<b>Председатели комитетов, начальники отделов</b>		
Председатель комитета по финансам, налоговой и кредитной политике	Назарова Оксана Анатольевна	21-3-46
Председатель комитета по образованию	Феданина Галина Александровна	21-5-28
Начальник отдела Администрации Солтонского района по делам строительства, архитектуры, жилищно-коммунального и дорожного хозяйства	Иванов Евгений Николаевич	21-6-68
Начальник отдела АПК и земельных отношений	Дьякова Надежда Викторовна	21-3-32
Начальник отдела имущественных и земельных отношений Администрации Солтонского района	Чуклина Елена Михайловна	21-0-24
Заведующая архивным отделом	Попова Валентина Александровна	21-6-42
Заведующая отделом по труду Администрации Солтонского района	Найдина Наталья Валерьевна	21-2-36
Начальник сектора ЗАГС по Солтонскому району	Барцайкина Елена Михайловна	21-1-38
Начальник юридического отдела	Каширина Ольга Викторовна	21-5-77
Начальник отдела по делам ГО и ЧС и мобилизационной работе Администрации	Антипов Максим Владимирович	21-3-36

Солтонского района		
Главный специалист отдела по делам молодежи и спорта	Демченко Дарья Васильевна	21-2-36
Начальник отдела социальной поддержки населения Солтонского района	Татаркин Сергей Иванович	21-2-46
<b>Главы сельсоветов Солтонского района</b>		
И.о.главы Администрации Солтонского сельсовета	Бушуева Надежда Викторовна	21-2-73
Глава Ненинского сельсовета	Захаров Александр Николаевич	28-3-28
Глава Макарьевского сельсовета	Русанова Валентина Михайловна	25-3-02
Глава Сузопского сельсовета	Жарков Владимир Анатольевич	27-3-71
Глава Карабинского сельсовета	Сахаров Валерий Яковлевич	24-3-46
Глава Нижнененинского сельсовета	Павленко Людмила Николаевна	26-3-68

### *3. Инвестиционный потенциал Природно-ресурсный потенциал*



#### Лесные ресурсы

Общая площадь лесного фонда – 166,8 тыс.га ( 55,4% общей площади района), из них лесов защитного значения 468 га.

Лесной фонд Солтонского района находится в ведении Управления лесами Алтайского края.





## Водные ресурсы



По территории района протекает более 20 рек, наиболее крупные – Бия, Неня, Антроп, Солтонка, Уруна. В реках водятся: щука, язь, плотва, лещ, линь, окунь, ёрш, таймень, хариус.



## Земельные ресурсы



Общая земельная площадь составляет 301208 кв.км. Почвы-черноземы оподзоленные и выщелоченные, серые лесные. Рельеф увалисто-холмистое плато Салаирского кряжа. Климат континентальный. Район характеризуется достаточно сбалансированной структурой земельных угодий. Около половины территории занимают земли лесного фонда. Площадь земель сельскохозяйственного назначения составляет по району 122612 га, из которых 112656 га приходится на сельскохозяйственные угодья, в т.ч. большую часть (более 35,3%) составляет пашня, затем идут сенокосы и пастбища. Средняя распаханность территории-13,2%. Равнинные участки полностью вовлечены в производство: используются под посевы сельскохозяйственных культур, пастбища, сенокосы. В течение нескольких лет в районе увеличиваются посевные площади за счет распахивания старопахотных земель.



В селе Сузоп расположено единственное угледобывающее предприятие Алтайского края – Мунайский угольный разрез, который обеспечивает топливом несколько районов Бийской зоны и Республики Алтай. Потенциал этого месторождения оценивается в 1 млн. тонн угля в год. Вблизи Мунайского месторождения предусмотрено строительство Алтайской конденсационной электростанции мощностью 660 МВт.

Разведаны запасы бурого угля – Мунайский разрез, на границе с Кемеровской областью – запасы железа, в окрестностях села Солтон, Нижняя Ненинка, Карабинка – кирпично-черепичные глины, в районе сел Березово – Каракан разведаны минеральные краски, охры разных оттенков, на границе с Целинным и Бийским районами – песчано-гравийная смесь, а также имеется белая огнеупорная глина, мрамор.





### Растительность

Из лекарственных растений в нашем районе произрастают пион уклоняющийся (Марьин корень), чемерица Лобеля, зверобой, синюха голубая, шиповник, душица, черника, кровохлебка, горец, лакричный корень (солодка), девясил, алтей, володушка. Из ядовитых лекарственных растений отмечен вех, болиголов, белена.

Из растений, занесенных в «Красную книгу растений России», в районе отмечены желтый крупноцветный башмачок, пятнистый башмачок, подснежник, огонек (жарки), горицвет (стародубка), кандык.

В промышленных целях на территории района заготавливают папоротник-орляк.



На территории района растет кедр, сосна, ель, береза, осина.

## Животный мир



В лесах и поймах обитают белка, бобр, рысь, выдра, норка, ондатра, лось, красная лисица, медведь, волк.



## ***4. Трудовой потенциал***

### Демография

Население Солтонского района на день Всероссийской переписи 2010 года составляет 8 тыс. 606 человек, из них женщин – 4495 человек, мужчин – 4111 человек. На первое января 2022 года численность постоянного населения Солтонского района составила 6607 человек. На территории района проживают люди разных национальностей: русские, украинцы, белорусы, казахи, мордва, татары, чуваша, алтайцы, кумандинцы, немцы.

В Солтонском районе находится одна из зон компактного проживания кумандинцев- тюркоязычного народа, отнесенного к коренным малочисленным народам Российской Федерации. Кумандинцы входят в этническую группу северных алтайцев. Происхождение кумандинского этноса ученые связывают с периодом проникновения кочевников из монгольских степей в лесные районы



Северного Алтая. В этих местах издревле жили таежные охотники, рыболовы, земледельцы и собиратели. Современные их потомки компактно проживают на смежных территориях Алтайского края и Кемеровской области.- в Солтонском, Красногорском, Кытмановском, Тогульском районах и г.Бийске Алтайского края и в Горной Шории на территории Кемеровской области. Общая численность кумандинцев составляет примерно 3 тыс.человек.



Показатели	Ед.изм	2015	2016	2017	2018	2019	2020	2021
Среднегодовая численность постоянного населения (на начало года) – всего	Чел.	7694	7520	7460	7338	7136	7003	6868
в том числе:								
- моложе трудоспособного возраста	Чел.	1599	1591	1546	1545	1540	1632	1556
- в трудоспособном возрасте	Чел.	3953	3715	3592	3457	3552	3514	3607
- старше трудоспособного возраста	Чел.	2257	2273	2322	2336	2044	1857	1705
Численность мужского населения	Чел.	3759	3656	3605	3551	3433	3349	3278
Численность женского населения	Чел.	4050	3923	3855	3787	3703	3654	3590
Число родившихся	Чел.	104	107	106	84	80	73	60
Общий коэффициент рождаемости	на 1000 населения	13,3	14,1	14,3	11,3	11,2	10,5	8,8
Число умерших	Чел.	153	120	133	144	146	111	181
Общий коэффициент смертности	на 1000 населения	19,6	15,8	18	19,9	20,5	15,9	26,6
Естественный прирост (убыль) населения	Чел.	-49	-13	-3,7	-8,3	-9,3	-5,4	-17,8
Число прибывших	Чел.	265	314	207	125	223	168	109
Численность выбывших	Чел.	444	420	302	267	294	260	212
Миграционный прирост (убыль) населения	Чел.	-179	-106	-95	-142	-101	-92	-103

Устойчивой тенденцией в районе стали показатели высокой смертности и низкой рождаемости населения. Рождающее поколение не восполняет поколение своих родителей, происходит интенсивный процесс старения, уменьшается численность трудоспособного и детского населения, снижается средняя продолжительность жизни.

Неблагополучная демографическая ситуация в районе усугубляется миграцией населения в другие районы Алтайского края и соседнюю Кемеровскую область, в основном отрицательный миграционный обмен определяется оттоком молодых трудоспособных граждан из села в город.

Выводы:

1. Численность населения района имеет тенденцию к уменьшению. Это происходит в большей мере за счет миграции трудоспособного населения.
2. В составе постоянно проживающих на территории района граждан наименьшую долю составляет население моложе трудоспособного возраста.

## Уровень жизни населения

### Показатели рынка труда

Показатели	2013	2014	2015	2016	2017	2018	2019	2020	2021
Темп роста численности занятых в экономике, в % к аналогичному периоду предыдущего года	113,3	99,1	100,4	93,9	96,7	100,1	100,4	100,8	99,2
Численность безработных – всего	191	175	168	174	178	152	155	170	159
Уровень безработицы в % к трудоспособному населению на начало года	3,2	4,0	4,1	4,1	4,8	4,2	4,5	4,8	4,5
Ввод новых рабочих мест, единиц	47	50	50	50	50	52	55	53	52

На первое января 2022 года в районе численность трудоспособного населения увеличилась на 38 человек и составила 3607 человека, из них занято в экономике 69% (2484 чел.) от общей численности трудоспособного населения.

Количество официально зарегистрированных безработных на начало года составило 159 человек или уровень официальной безработицы 4,5% от трудоспособного населения. Численность граждан, трудоустроенных при содействии службы занятости в течение 2021 года 333 человек, это 75% от обратившихся. Коэффициент напряженности на рынке труда на 01.01.2022г. 6,1 человека на 1 вакансию. Для поддержания доходов безработных граждан в течение года были созданы 49 дополнительных рабочих мест для выполнения работ социально-значимого направления.

Ежегодно увеличивается число работодателей обратившихся в службу занятости за подбором работников. В 2021 году 64 работодателя подал сведения на 673 вакансии (в 2020 - 68 работодателя). Из них 70% на места по рабочим специальностям.

По-прежнему остаются востребованными в районе медицинские работники, педагогические работники, бухгалтера, программисты, юристы, водители, трактористы, кассиры торгового зала, уборщики служебных помещений.

Всего в районе в 2021 году было введено 52 новых и модернизированных рабочих мест.

Доля трудоустроенных граждан, относящихся к категории инвалидов, в общей численности граждан, относящихся к категории инвалидов, обратившихся за содействием с целью поиска подходящей работы 68%. В рамках дорожной карты в районе было трудоустроено 13 граждан с инвалидностью.

Для уменьшения дисбаланса между спросом и предложением рабочей силы – проводится профессиональное обучение, включающее в себя переобучение и повышение квалификации безработных граждан. Освоили новые профессии и повысили квалификацию 13 граждан по профессиям: тракторист категории «С», тракторист категории «Д», переподготовка водителей на категории «С Е», машинисты кочегары котельной. Обучение проводится под гарантированное трудоустройство для организаций района.

Обучение в рамках национального проекта «Демография»:

обучена 1 женщина, находящихся в отпуске по уходу за ребенком в возрасте до трех лет и женщин, имеющих детей дошкольного возраста не состоявших в трудовых отношениях.

3 граждан обучено в возрасте 50 лет и старше, а также лиц предпенсионного и пенсионного возраста (социальная работа в системе социальных служб, государственное и муниципальное управление, менеджмент в образовании, пользователь ПК + офисные программы). У работодателей имеется возможность повысить квалификацию или обучить по необходимой профессии, согласно введенных профессиональных стандартов.

В рамках мероприятий государственной программы Алтайского края «Содействие занятости населения Алтайского края» на 2015-2020 годы профориентацией было охвачено 294 человека, на общественные и временные работы было устроено 73 человека, в том числе (35 школьников - в свободное от учебы время).

Средняя заработная плата по району составила 17800 рубль, темп роста 102% к предыдущему году. По крупным и средним предприятиям средняя заработная плата составила 26495 рублей.

В соответствии с указом Президента Российской Федерации от 07.05.2012 г № 597 была увеличена заработная плата учителям, педагогам дополнительного образования, работникам культуры. «Дорожная карта» по заработной плате выполняется (культура – 100 %; педагоги дополнительного образования – 100,4%).

Заработная плата по отраслям: образование – 21688,8 руб. в 2021г к 18580,0 руб. в 2020г. (116,7%)

Производство и распределение электроэнергии, газа и воды – 38665,7 руб. в 2021 г к 37349,8 руб. в 2020 г (103,5%);

Государственное управление и обеспечение военной безопасности; социальное обеспечение – 36796,2 руб. в 2021 г к 33311,5 в 2020 г (110,8%)

#### Выводы:

1. Ежегодно снижается численность трудоспособного населения. Важный фактор, влияющий на снижение – это миграция населения в трудоспособном возрасте в Кемеровскую область и соседние районы Алтайского края.

2. Стабильно выполняются показатели по вводу новых рабочих мест, причем увеличивается численность модернизированных рабочих мест за счет новой техники в АПК.

3. Расширяются предприятия, занимающиеся переработкой продукции – ООО «Шанс», ООО «Перспектива», ООО «Строительно-добывающая компания» - добыча полезных ископаемых.

4. Остается проблемой и теневая занятость. По предварительному анализу в пределах 3,5% граждан в районе работают без официального оформления. Увеличение количества занятых граждан ведет к снижению общей безработицы и увеличению доли занятых в экономике граждан в районе.

### 3. *Экономический потенциал*







## **Промышленность**

Промышленность играет существенную роль в экономике муниципального образования, от ее развития зависит решение многих социальных проблем в районе.

Основу промышленности Солтонского района составляет одно малое предприятие, индивидуальные предприниматели, занимающиеся производством хлеба и хлебобулочных изделий, деревообработкой, имеются промышленные подсобные производства в сельхозпредприятиях и других организациях района.



Показатели	2014	2015	2016	2017	2018	2019	2020	2021
Объем производства промышленной продукции по крупным и средним предприятиям в действующих ценах каждого года, млн.руб.	24,9	32,5	29,4	24,3	32,2	35,5	50,9	29,7
Среднемесячная начисленная заработная плата одного работника по кругу крупных и средних предприятий, руб.	21479,0	0	0	17938,1	20921,9	22994,9	24498,9	26494,9
Производство продукции в натуральном выраж..								
1.Хлеб и хлебобулочные изделия (тонн)	486	417	431	445	417	392	331	207
2.Мясо и мясопродукты (тонн)	0	0	0	0	0	0	0	0
3.Сыры жирные	0	0	31,2	151,5	384,2	293	7	0
4.Масло животное	0	0	0	0	0	0	0	0
5. Кондитерские изделия	9,6	5,3	4,8	3,1	3,22	0,17	0,25	0,33
6. Крупа гречневая	1001,0	1544	1317	1135	1290,4	1099,75	1487	888
7.Теплоэнергия	15	17,2	15,8	12,5	14,8	16	11,64	12,15
8. Бурый уголь (тонн)	0	0	0	0	50	55,67	97,87	124

Структура промышленного производства состоит из следующих видов деятельности: добыча полезных ископаемых; производство, передача и распределение электроэнергии, газа и воды; обрабатывающее производство. Основная номенклатура выпускаемой промышленной продукции: бурый уголь, крупа гречневая, хлеб и хлебобулочные изделия, пиломатериалы.

На долю обрабатывающего производства приходится 63,5% объема промышленной продукции, а 33% приходится на производство и распределение электроэнергетики, газа и воды. Производством промышленной продукции в районе занимаются 11 предприятий различных форм собственности.

В 2021 году угледобывающим предприятием ООО «Мунайский разрез» добыто 124,1 тыс. тонн бурого угля, темп роста 126,8%. Перерабатывающие предприятия: ООО «Перспектива» гречневой крупы произведено 888,3 тн. Производством хлеба и хлебобулочных изделий на территории района занимаются: ООО Солтонское ПО; ООО «Агрохолдинг «Солтон»; ООО «Караганское»; ИП Жаркова М.С.; ИП Шувалов А.В.; ТОСП ООО «ТС Аникс». В 2021 году объем производства хлеба и хлебобулочных изделий снизился на 37,5% к уровню прошлого года. В 2021 году увеличились объемы производства лесоматериала хвойных и лиственных пород для распиловки и строгания (в 12,5 раза), за счет возобновления работы ТОСП КАУ «Боровлянский Лесхоз» в Солтонском районе.

Наблюдается снижение объема производства хлеба и хлебобулочных изделий. Основная причина - увеличение конкуренции (ввоз в район хлебобулочной продукции из г.Бийска), снижение численности потребителей. Важной задачей в промышленном производстве района на данном этапе остается развитие переработки производимого в районе сельскохозяйственного сырья и добыча бурого угля.



#### Выводы:

1. Основным бюджетообразующим предприятием района являются ООО «Перспектива».
2. Промышленное производство сосредоточено, в основном, в трех поселениях района, что создает неравнозначные экономические условия развития других поселений.
3. Наличие полезных ископаемых (бурый уголь, керамические, белые огнеупорные и каолиновые глины, известняк, мрамор, песчано-гравийная смесь) на территориях таких поселений как Сузопский,



Нижнененинский, Карабинский, Макарьевский предопределяет возможность развитие промышленного производства.

### Строительство



В 2021 году на новом строительстве, капитальном и текущем ремонте в районе было освоено более **66,6** млн. рублей. Из них:

**За счет средств краевого бюджета было освоено 46,4 млн. рублей.**

Это:

- ремонт дороги в с. Солтон участок по ул. Молодежная;



- Капитальный ремонт здания Макарьевской основной школы;
- Капитальный ремонт здания Центральной котельной в с. Солтон;
- Техническое перевооружение (без элементов реконструкции) водозаборного узла в с. Солтон;
- Выполнение работ по ремонту участка автомобильной дороги Актьево – Сузоп – Новотроицк в с. Сузоп.

**За счет средств местного бюджета было освоено 8,7 млн. рублей. Это:**

- софинансирование на объектах ремонта за счет средств краевого бюджета;
- выборочный капитальный ремонт здания Тостоковской основной школы;
- ремонт и содержание дорог в селах района;
- замена котлов в муниципальных котельных (Карабинская школа, Солтонская школа, Центральная котельная, ПМК);
- устройство площадки для сдачи ГТО.

**Остальные средства 11,5 млн. рублей были освоены:**

- на индивидуальном строительстве жилья - 4 домов и 2 пристройки;
- на строительстве индивидуальных водопроводов с подключением к центральному водопроводу;

Основными источниками финансирования жилья являются собственные средства населения.

**Выводы:**

1. В районе повышается инвестиционная активность.
2. Низкими темпами идет индивидуальное жилищное строительство.

## Сельское хозяйство



Сельскохозяйственной деятельностью в районе занимаются 9 сельхозпредприятий и 23 крестьянских (фермерских) хозяйств. Основная специализация хозяйств района: производство растениеводческой продукции, в основном зерновые культуры, мясное скотоводство. Общая площадь сельскохозяйственных угодий в районе составляет 121,5 тыс. га, в том числе пашни 40,8 тыс. га.

В структуре валовой продукции сельского хозяйства на долю животноводства приходится 25,4 %, на долю растениеводства 74,6%. На долю сельскохозяйственных предприятий приходится 46% всего объема производства сельскохозяйственной продукции, крестьянских (фермерских) хозяйств 24%. На долю ЛПХ 30 %.

В районе посевная площадь зерновых культур в 2021 году составила 32,9 тыс. га. (посевная площадь всего 36,7 тыс.га.). На крестьянские (фермерские) хозяйства приходится около 33,4% посевных площадей зерновых культур, на ООО 66,6% посевной площадей зерновых культур.



Показатели	Ед. изм.	2015	2016	2017	2018	2019	2020	2021
Число хозяйств, всего	ед.	39	40	45	43	34	35	32
в том числе:								
- сельскохозяйственных	- " -	10	11	12	10	10	10	9
- крестьянских (фермерских)	- " -	20	29	33	33	24	25	23
- личных подсобных	- " -		3689	3346	3090	3090	3090	2920
Валовая продукция сельского хозяйства в действующих ценах	тыс.руб.	698602	685208	257586	315917	406806	596959	1019486
темп роста к предыдущему году	%	139,5	98,1	86,1	91,5	128,7	146,7	170,7
Валовая продукция растениеводства в	тыс. руб.	520667	568133	229635	301454	387794	580805	987550
темп роста к предыдущему	%	161	109	96	127	128	149,7	170
Валовая продукция животноводства в	Тыс.руб.	177935	117075	27951	14533	19012	16154	31936
темп роста к предыдущему	%	100,2	66	82,7	49	130	84,9	197,6

**Посевные площади сельскохозяйственных культур  
(все категории хозяйств)**

Показатели	Ед. изм.	2015	2016	2017	2018	2019	2020	2021
Пашня обрабатываемая	Тыс.га.	39,1	39,9	40,7	40,7	40,7	40,7	40,8
Пар	Тыс.га	4,0	4,0	4,7	5,4	3,9	4,0	2,8
Посевные площади – всего	тыс. га	35,2	36,1	36,3	35,3	36,8	36,7	38,0
в том числе:								

зерновые культуры	тыс. га	32,1	32,8	33,0	30,7	31,9	32,9	33,6
подсолнечник на зерно	тыс. га	0	0	0	0	0	0	0
Сахарная свекла	тыс. га	0	0	0	0	0	0	0
кормовые культуры	тыс. га	2,9	3,0	3,0	3,1	2,8	2,6	22

Посевная площадь сельскохозяйственных культур в 2021 году в Солтонском районе составила 36,7 тыс.га. В 2021 году куплено техники на сумму 133 мл. руб.

### Основные показатели по животноводству

Показатели	Ед. изм	2015	2016	2017	2018	2019	2020	2021
Поголовье скота и птицы:								
Крупный рогатый скот – всего	Голов	4098	4105	4145	3479	3197	3105	2747
в т.ч. в сельхозпредприятиях	Голов	1594	1448	1401	1107	836	754	489
Коровы – всего	Голов	1724	1726	1721	1454	1411	1451	1445
в т.ч. в сельхозпредприятиях	Голов	549	552	533	386	327	305	181
Свиньи – всего	Голов	3900	3954	2751	2579	2473	2361	2160
в т.ч. в сельхозпредприятиях	Голов	0	0	0	0	0	0	
Производство продукции:								
Скот и птица на убой (в живом)	Тонн	1407	1494	1510	1216	1062	988	1093
в т.ч. в сельхозпредприятиях	Тонн	128	206	192	273	154	104	164
Молоко – всего	Тонн	5657	5290	5249	5010	4339	4191	3923
в т.ч. в сельхозпредприятиях	Тонн	954	795	894	767	598	439	260
Яйца в сельхозпредприятиях	тыс. к	0	0	0	0	0	0	
Надой молока на 1 корову	Кг	2702	2202	2466	2487	2888	2630	2328

В 2021 году поголовье КРС в хозяйствах всех форм собственности сократилось на 358 голов и составило 88%, в сельхозпредприятиях снизилось на 265 голов и составило 65%.

В сельхозпредприятиях 100% износ животноводческих помещений, высокая текучесть кадров, недостаточная кормовая база, отсутствие специалистов занимающихся племенной работой. В 2021 году прекратили заниматься животноводством ИП «Деревнин». Так же перестали заниматься животноводством ООО «Караганское». Производство молока во всех категориях хозяйств и сельхозпредприятиях снизилось на 9,0%, производство мяса во всех категориях возросло на 10%, в сельхозпредприятиях на 57%. Отсутствие оборотных средств в сельхозпредприятиях заставляет вырезать поголовье животных.

В 2021 году открылись сельхоз товаропроизводитель ИП Коваль М.В.

В рамках национального проекта «Развития АПК» сельскохозяйственные предприятия за 2021 год получили государственную поддержку в сумме 3005,6 тыс. рублей

Выводы:

1. Сокращается численность работников, занятых сельскохозяйственным производством.
2. Высок износ сельскохозяйственной техники, в малых формах хоздатыствовали, на низкое применение удобрений, не все сортовые семена.
3. Сокращаются поголовье скота и объемы производства животноводческой продукции.

### Муниципальное имущество, земли

На территории Солтонского района расположено 6 сельских поселений. Имущество Солтонского района состоит из недвижимости: здания, строения, сооружения, земельные участки, движимого имущества и малоценного. В реестре муниципального имущества и реестре казны района числится 661 объекта недвижимого имущества, общей площадью 181730 кв.м., включает в себя основные объекты недвижимости образования, имущества жилищно-коммунального комплекса, одного муниципального предприятия.

Площадь земель в границах муниципального образования Солтонский район составляет 301208 кв.км. Картографическое описание границ муниципальных образований Солтонского района утверждено законом Алтайского края от 02.12.2003 года № 64 ЗС «Об установлении границ муниципальных образований и наделении их статусом сельского, городского поселения, городского округа, муниципального района».

В настоящее время в аренде находится 30930,8 тыс. га земель сельхозназначения района, действуют 1482 договора аренды, из них с физическими лицами-1394 договоров, с юридическими лицами- 88

#### **Количество заключенных договоров и площадь арендованных участков**

Показатели	2015	2016	2017	2018	2019	2020	2021
Площадь земельных участков, находящихся в аренде, га	21073,6	28093	30173,9	30930,8	30930,8	30930,8	36543,0
в том числе:							
- юридических лиц	20022	26570	27432	27832	27832	27832	15865
- физических лиц	1002,6	1474,1	26929	3098,8	3098,8	3098,8	20678
Количество заключенных договоров аренды, шт.	1284	1611	2001	2223	2223	2119	1482
в том числе:							
- юридических лиц	125	180	199	213	213	213	88
- физических лиц	1179	1407	1788	2010	2010	1906	1394

#### Динамика использования земель фонда перераспределения сельскохозяйственного назначения



	Ед. изм.	2015	2016	2017	2018	2019	2020	2021
Общая площадь земель фонда перераспределения сельскохозяйственного назначения	га	48329	48329	48329	48329	48329	48329	48329
Из них сдано в аренду	га	20022	28093	30173,9	40794	40794	40794	40794
Количество договоров аренды земельных участков	шт	1284	1611	2001	2223	2223	2119	1482
Поступило арендной платы за земли фонда перераспределения	млн.	6100	7594,3	11343	12524,2	12357,	15682,1	22484,5
Задолженность по арендной плате за земли фонда перераспределения	тыс. руб.	-	598	-	1363,0	766,0	710,9	-

На территории района на 01.01.2021 г. площадь земель фонда перераспределения осталась на прежнем уровне, но количество сданных в аренду земель увеличилось. Общий объем земельных участков сданных в аренду, из фонда перераспределения составляет 40794 га.

Права муниципальной собственности на земельные участки не зарегистрированы. Процесс законодательного закрепления земель муниципального образования по уровням собственности находится в рабочей стадии. Ведется работа по оформлению прав на объекты водоснабжения.

#### Использование земельных ресурсов на территории муниципального образования

На территории Солтонского района за 2021 год зарегистрировано право собственности 20 жилых домов, 3 нежилых здания и 3 жилых помещения

Отсутствие данных в полном объеме не позволяет установить долю незарегистрированного имущества. На территории района на общедоступных информационных стендах, а так же на официальном сайте Администрации Солтонского района опубликованы перечни объектов недвижимости, в отношении которых отсутствуют зарегистрированные права. По выявлению правообладателей земельных участков и ранее учтенных объектов недвижимости ведется работа, на постоянной основе.



Доходы бюджета от использования земельных участков (тыс. руб.)

Показатели	2012	2013	2014	2015	2016	2017	2018	2019	2020	2021
Земельный налог (млн)	2288	2360	2523	3227,4	3232,9	3516,4	3089,7	4594,0	3249,2	2994,7
Арендная плата за земли хозяйственного назначения, поселков, земли сельскохозяйственного назначения (млн)	2928,5	4267	4491	6100	7594,3	11343	12524,2	12357,0	15682,1	22484,5

Сведения об объектах культурного наследия регионального значения расположенных на территории Солтонского района внесены в ЕГРН - 63%., в 2022 г. планируется внести в 100%.

В 2021 году увеличились площади земельных участков сдаваемых в аренду, увеличилось поступления доходов от арендной платы в связи с увеличением площади земель сельскохозяйственного назначения. При проведении аукционов в 2021 г на права заключения договора аренды земельных участков цена за 1 га поднялась до 8 т.руб.

Выводы:

1. Не завершен процесс законодательного закрепления земель муниципального образования по уровням собственности.

2. Муниципальное имущество используется недостаточно эффективно с точки зрения увеличения арендуемых площадей и обеспечения роста поступлений доходов в бюджет района.

3. Имеют место недостатки учета муниципального имущества – отсутствует максимально-полный реестровый учет как по видам учитываемого имущества, так и по объектам в составе этих групп.

4. Необходимо завершить выявление незарегистрированных земельных участков и объектов недвижимости, принадлежащих физическим лицам.

### Торговля и услуги

В районе сложились достаточно благоприятные условия для развития потребительского рынка.



#### Розничная торговля:

Наименование показателей	2015	2016	2017	2018	2019	2020	2021
Оборот розничной торговли, в тыс. руб. (с 2017 года по крупным и средним)	488800	489778	127860	135050	137560	192300	212300
(в сопоставимых ценах) % к предыдущему году	101,5	100,2	108,5	106,5	101,9	139,8	110,4
Количество стационарных	77	79	81	81	81	76	76

магазинов, ед.							
Торговая площадь, тыс.кв.м.	3,4	3,4	3,4	3,4	3,4	3,3	3,3
Обеспеченность торг. площ. на 1000 жит., кв.м.	488,3	465,4	462,8	474,4	486,54	471	479

Торговля на территории района представлена сетью стационарных магазинов (промышленной и смешанной направленности) и нестационарной мелкорозничной уличной торговлей (открытые палатки, лотки, автолавки).



На 1 января 2022 года в районе функционирует 91 объект потребительского рынка, из них 76 магазинов (в т.ч. 2 магазина крупных торговых сетей «ТД Аникс», «Мария-Ра»), 2 киоска, 1 павильон, 1 кафе, 1 бар, 1 сельскохозяйственная столовая. Общая торговая площадь магазинов розничной торговли составляет 3291,6 кв.м., которая полностью обеспечивает потребность населения по продовольственной группе товаров исходя из нормативов по соотношению к численности населения. Состояние розничной торговли в 2021 году оценивается как стабильное. Состояние товарных запасов в организациях торговли полностью обеспечивает потребность населения в необходимых товарах. Остаются проблемы в торговом обслуживании в селах Новая Ажинка, Усть-Куют, Шатобал, Караган. Нестационарная розничная торговля остается востребованной со стороны покупателей и составляет 17 палаток.

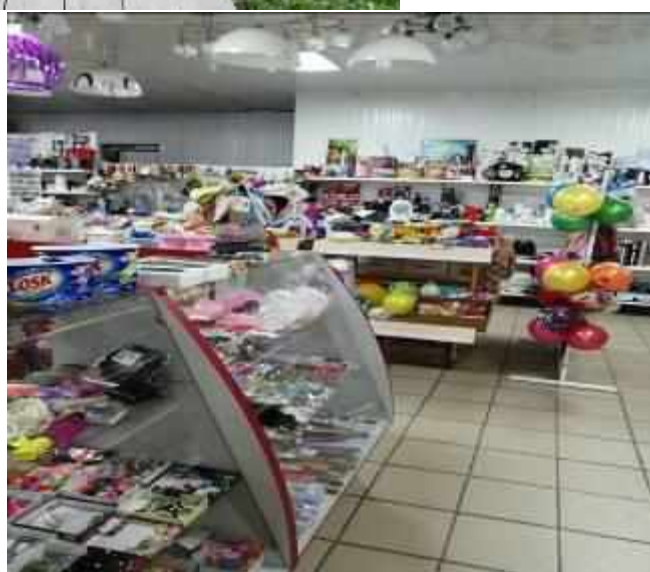
Оборот розничной торговли по крупным и средним организациям составил 212300 тыс.руб., темп роста к уровню прошлого года 110,4%.

*Основные показатели потребительского рынка:*

Наименование показателей	2016	2017	2018	2019	2020	2021
Оборот розничной торговли, млн. руб.	119,5	127,9	135,1	137,6	192,3	212,3
Количество стационарных магазинов, ед.	78	79	81	81	76	76



Оборот предприятий общественного питания, млн. руб.	2,8	2,9	2,6	3,7	2,5	3
Количество предприятий общественного питания (единиц)	5	5	5	5	3	3
Объем платных услуг (млн. рублей)	28,4	24,4	24,2	31,9	40,7	3,46



Группы непродовольственных товаров, которые можно приобрести в магазинах района: бытовая химия, обувь, строительные материалы, парфюмерия, косметика, мебель, хозяйственные товары, ковровые изделия, швейные изделия, канцелярские товары, автозапчасти, запасные части к сельскохозяйственной технике, сотовые телефоны, бытовая радиоэлектронная аппаратура и другое.

В магазинах Солтонского ПО, ИП Кочетков А.И., ИП Шувалов А.В. Жаркова М.С. реализуется продукция собственного производства (хлеб и хлебобулочные изделия).

Для организации летнего отдыха для населения ежегодно в весенне-летний период действуют летние павильоны.

Мелкорозничная торговая сеть состоит из 23 объектов, в т.ч. уличная -17. Наблюдается снижение количества мест уличной торговли. Обеспечение населенных пунктов района товарами первой необходимости осуществляется через стационарную сеть, частично через мелкорозничную торговлю.

На территории района присутствуют современные торговые форматы: специализированные магазины- 11, по методу самообслуживания-14, услуги по предоставлению кредита-2. Ежеквартально при администрации района проводится межведомственная комиссия по устранению административных барьеров в развитии предпринимательства по проблемным вопросам развития потребительского рынка и услуг.



Выводы:

1. Сфера потребительского рынка в районе развивается, но низкими темпами.

2. В районе существует потребность в новых предприятиях общественного питания, так как они отсутствуют почти во всех сельских советах.

3. По району низкий уровень бытового обслуживания, отсутствуют комплексные приемные пункты.

### **Малое предпринимательство**



Важную роль в социально-экономическом развитии района играет малый и средний бизнес. Развитие этого сектора экономики обеспечивает не только рост производства, но и создание новых рабочих мест, повышение благосостояния населения района.

Показатели	2017	2018	2019	2020	2021
Количество малых предприятий, ед.	18	18	14	14	22
Количество индивидуальных предпринимателей, ед.	129	131	118	97	108
Доля занятых на малых и средних предприятиях от численности занятых в экономике муниципального образования, %	32,6	24	24	22,5	22,7
Доля поступлений от малого и среднего бизнеса в общем объеме налоговых и неналоговых поступлений, %	11,1	10,2	7,8	6,9	9,1
Средняя начисленная заработная плата одного работника, руб.	14480	14520	15200	16000	17500

В разрезе отраслевой структуры малого и среднего предпринимательства в экономике района лидирующая роль принадлежит сфере сельского хозяйства-37% и торговле-33%. На протяжении 2015-2021 годов наблюдается сокращение численности занятых в сфере малого предпринимательства, параллельно наблюдается рост нелегального (теневого) бизнеса и неформальной занятости.

Стабильному развитию бизнеса на территории района способствует государственная и муниципальная поддержка, так за период 2021 г оказана государственная поддержка в сумме 4,4 млн. руб., из них финансовая



поддержка сельскохозяйственным товаропроизводителям 2,9 млн. руб. Наряду с финансовой поддержкой, оказываются консультационные и информационные услуги через действующий (с 2008 года) в здании Администрации района информационно-консультационный центр поддержки предпринимательства совместно с краевым центром поддержки предпринимательства.

Выводы:

1. В отраслевой структуре доминирует непроизводственная сфера деятельности - розничная торговля. Требуется расширение присутствия малого бизнеса во всех отраслях экономики района.
2. Особое внимание необходимо уделить развитию ЛПХ, как одной из оптимальных форм занятости сельского населения.

### Здравоохранение



Медицинское обслуживание населения Солтонского района осуществляет медицинское учреждение КГБУЗ «ЦРБ Солтонского района» в составе:

- первичная медико-санитарная доврачебная помощь, представлена 13-ю фельдшерско-акушерскими пунктами и скорой медицинской помощью;
- первичная медико-санитарная врачебная помощь, которая оказывается в поликлинике Центральной районной больницы и сельской врачебной амбулатории с. Карабинка;
- специализированная врачебная помощь оказывается в стационаре на 52 койки, из них 37 койки круглосуточного стационара, 15 - дневного стационара.

По состоянию на 01.01.2021 Обеспеченность врачами на 10000 населения составляет 11,6 (8 врачей). В настоящее время в районе работает -1 участковый



педиатр, 1 участковый терапевт, 1 невролог, 1 хирург, 1 акушер-гинеколог, 2 стоматолога. Среднего медицинского персонала работает 59 человек, обеспеченность на 10000 населения 85,9.

Медицинское обслуживание населения Солтонского района осуществляется ЛПУ в составе:

Центральная районная больница на 39 круглосуточных коек (терапевтические -15, педиатрические-8, хирургические-12, гинекологические-2, койки патологии беременности-2), поликлиника на 150 посещений в смену, врачебная амбулатория в с. Карабинка с дневным стационаром на 6 коек терапевтического профиля, отделение скорой медицинской помощи на две выездные бригады в смену с.Солтон и Карабинка, 13 фельдшерско-акушерских пунктов, 1 из них не функционирует (с.Урунск) из-за отсутствия помещения и медработника.

Высокий износ основных средств и медицинского оборудования центральной районной больницы. Здания большинства ФАПов требуют капитального ремонта. Существует проблема укомплектованности лечебных учреждений медперсоналом.

Пока кадровый вопрос не закрыт, будут активно привлекаться на территорию района выездные бригады «Поезда здоровья» узких специалистов из г.Бийска с представлением им благоустроенного общежития.

Выводы:

1. КГБУЗ «ЦРБ Солтонского района» обеспечивает в полном объёме потребность района по оказанию медицинской помощи, соблюдается маршрутизация пациентов в краевые учреждения. Удовлетворённость населения оказанием медицинской помощи по опросу населения и данным независимой оценки на высоком уровне.
2. Объёмы оказанной медицинской помощи практически не снижаются.
3. Работа по привлечению медицинских кадров ведётся постоянно, необходима совместные мероприятия с администрацией района по закреплению, доукомплектованию и омоложению медицинских кадров.
4. Необходима оптимизация работы по оказанию медицинской помощи в селах района, где нет медицинского работника - использование мобильного фельдшеро-акушерского пункта.
5. Необходимо межведомственное взаимодействие, направленное на профилактику заболеваний, несчастных случаев.

## **Образование**



В системе образования района действует 8 учреждений, из них 5 общеобразовательных школ, 3 детских дошкольных учреждений, 1 учреждение дополнительного образования (ДЮЦ).

Из числа общеобразовательных школ: 5 учреждений среднего образования. 2 средние общеобразовательные школы (МБОУ Солтонская СОШ, МБОУ Ненинская СОШ) расположены в типовых зданиях, остальные в приспособленных помещениях.

<b>Наименование показателей</b>	<b>2016</b>	<b>2017</b>	<b>2018</b>	<b>2019</b>	<b>2020</b>	<b>2021</b>
Число учащихся, чел.	911	936	938	903	868	836
Средняя наполняемость классов, чел.	7,3	7,5	7,9	7,9	7,6	7,5
Число детских дошкольных учреждений, ед.	3	3	3	3	3	3
в них: мест	197	197	198	198	198	198
Детей, чел.	196	182	187	184	178	178
Численность детей в возрасте 1-6 лет	322	654	453	445	407	630
Обеспеченность местами детей в постоянных дошкольных учреждениях, мест на 100 детей	61,2	108,2	105,9	107,6	111,2	111,2
Обеспеченность общеобразовательных учреждений компьютерами, учащихся на 1 компьютер	5	4,7	4,6	4,3	4,1	4,3
Численность учителей общеобразовательных школ, чел.	153	145	144	141	136	133
Доля молодых специалистов, %	9,8	10,7	22,9	25,5	27,9	25,9

Доля учителей пенсионного возраста, %	22,2	22,1	19,4	16,6	25,7	26,7
---------------------------------------	------	------	------	------	------	------

В целом по району потребность в образовательных учреждениях удовлетворена, но существует проблема низкого уровня наполняемости классов, снижается численность детей, посещающих школьные учреждения.

Вместимость школ составляет 2406 мест, в них обучается в 2021-2022 учебном году 836 учащихся.

В общеобразовательных школах фактическая загруженность составляет 35%. В некоторых поселениях школы учениками недоукомплектованы. Средняя наполняемость классов по поселениям варьируется от 1,2 до 17,0 человек.

Школы района обеспечены наглядными пособиями на 81,5% и компьютерами на 100%.

В учреждениях образования занято 135 педагогических работников, из них 79,0% – с высшим образованием.

В 2018-2020гг. за счет средств краевого бюджета образовательные организации получили спортивное оборудование на сумму 240694,97, тир - 140393,88, кабинет ОБЖ - 83850,03, в 2020 году автобус ПАЗ для перевозки детей, в 2021 году автобус УАЗ для перевозки детей, произведен капитальный ремонт спортивного зала МБОУ Солтонская СОШ и спортивного зала МБОУ Ненинская СОШ им. Героя РФ Лайса А.В., выборочный ремонт Нижнененинской школы.

В 2013 году была проведена реконструкция здания муниципального дошкольного образовательного учреждения детский сад «Солнышко» в с.Солтон с открытием дополнительной группы на 20 детей. В 2014 году проведен капитальный ремонт здания детского сада «Лучик» в с.Карабинка с открытием группы на 20 детей, в 2015 году проведен капитальный ремонт здания детского сада «Радуга» в с.Нижняя Ненинка с возможностью открытия группы на 10 детей. Охват дошкольным образованием в районе составляет 28,3%, доля детей охваченных услугами дошкольного образования в возрасте от 3 до 7 лет 100%.



В ходе реализации комплексного проекта модернизации образования улучшена материальная база школ, школьных столовых, медицинских кабинетов, приобретен спортивный инвентарь, лабораторное оборудование, компьютеры, интерактивные доски, мебель.

Работают детские пришкольные лагеря с дневным пребыванием не только в летние каникулы, но и в другое каникулярное время. Проводятся мероприятия с целью занятости, досуга, профилактики безнадзорности и правонарушений несовершеннолетних. Основные виды работ, на которые привлекаются подростки: ремонтные работы в школе, работа в садах и огородах, оказание помощи престарелым.

Выводы:

1. В целом по району потребность в образовательных учреждениях удовлетворена, но существует проблема низкого уровня наполняемости классов, снижается численность детей, посещающих школьные учреждения.

2. Существует необходимость пополнения материально-технической базы школ, детских дошкольных учреждений, учреждений дополнительного образования.

3. Снижение численности учащихся требует реструктуризации образовательной сети, которая в настоящий момент исчерпана возможностями подвоза детей в другой населенный пункт.

4. Происходит постепенно увеличение доли молодых специалистов в педагогическом составе учреждений образования и уменьшение доли учителей пенсионного возраста.

### **Физическая культура и спорт**



Сеть спортивно-оздоровительных учреждений района включает 5 спортивных залов, 3 стадиона, 7 плоскостных спортивных сооружений из них 2 футбольных поля, хоккейная коробка, 1 спортивная база и 1 специализированная площадка для сдачи норм ГТО. С 2020 года в полном объеме свою работу начал функционировать МБФСУ «Солтонский Центр ФК и МС», бывший ДЮСШ. Работа центра реализует задачи, спортивного воспитания и формирования начального спортивного мастерства и переход к высшему спортивному мастерству. В отделе по делам молодежи и спорта Администрации района разработан годовой план массовых спортивных мероприятий для привлечения всех слоев населения к занятиям физической культурой и спортом.

Наименование показателя	2015	2016	2017	2018	2019	2020	2021
Спортивные залы, ед.	10	10	10	10	5	5	5
Количество занимающихся физической культурой и спортом, всего (чел.)	1900	1910	1923	1927	3009	3274	3470
Количество проведенных культурно-массовых мероприятий (ед.)	45	43	47	42	20	13	12
- в них приняло участие (чел.)	2020	2005	2013	2016	1998	1090	1000





с. Алтайское 24-25 августа 2021  
Первенство Алтайского края по биатлону «Кубок Олимпийского чемпиона Сергея Тарасова»

По итогам 2021 года на территории Солтонского района активно ведется физкультурно – спортивная и массовая работа. Не смотря на снижение

численности населения в районе, уровень спортивной работы по основным видам спорта, и охват ими населения практически не изменился. На территории Солтонского района на период 2021 года проживало 6 868 человек, из них 3470 активно занимаются физкультурно - спортивной и массовой работой, это почти 50,4 % от всего населения.

Положительным фактором этой тенденции является увеличение числа детей занимающихся спортом, таким как: биатлон, лыжные гонки, полиатлон, волейбол.

Физическая культура набирает популярность в районе - отремонтирован и приведен в порядок «Спортивный зал» Дома культуры. В нем проводятся тренировки: волейбол и теннис, так же его посещает «Группа здоровья». В полном объёме свою работу функционирует МБФСУ «Солтонский Центр ФКиМС».

Активно ведется спортивно-массовая работа на территориях Карабинского, Ненинского, Макарьевского и Солтонского сельсоветов.

Сдача зимнего и летнего комплекса ГТО стала традицией для района. Шестой год подряд в районе проводятся всероссийский физкультурно - спортивный комплекс ГТО. В селе Солтон в 2021 году был проведен зимний и летний районный Фестиваль ГТО, где знаки отличия ВФСК ГТО и удостоверения получили 32 человека из них бронза - 10 серебро - 12 и золото - 10.

Результаты детей очень радуют своими показателями, уже несколько лет подряд наши спортсмены входят в число призеров в краевых, зональных соревнованиях и сельской Олимпиаде спортсменов Алтайского края. Среди спортивных школ Алтайского края, Солтонский МБФСУ «Солтонский центр» ФК и МС входят в число 10 лучших спортивных школ.

На территории района проводятся традиционные соревнования как: Районные соревнования по Лыжным гонкам памяти А.А. Вяткина, Районные соревнования по волейболу «Кубок Лайса А.В.», Всероссийская массовая гонка «Лыжня России», Лыжные гонки посвящённые войнам интернационалистам, Легкоатлетическая эстафета: «КОЛЬЦО ПОБЕДЫ» посвященные 1941-1945гг, «Кубок солдата».

Выводы:

1. не достаточно эффективно используется имеющая материальная база стадионы, спортивные залы, плоскостные сооружения, большинство из них требуют капитального ремонта;

2. не достаточно спортивного инвентаря в школах и МБФСУ «Солтонский центр массовой культуры и спорта».

## Культура



Сеть учреждений культуры клубного типа на территории Солтонского района на 01.01. 2022 года составляет 12 сетевых единиц: 1 МБУК «МФКЦ Солтонского района» и 11 структурных подразделений. С 2016 г. временно закрыт (законсервирован) Тостокский клуб.

Проанализировав деятельность КДУ района за 2021 год, наглядно видим снижение показателей по многим пунктам. Особенно по платным мероприятиям, т.к. в связи с ухудшением эпидемиологической ситуации дискотеки с июня 2021 года не проводились.

- Количество мероприятий – 414, (2020- 480) – 86,25 %.
- Посещений – 9143, (2020- 8817)- 103 %.
- Количество мероприятий на платной основе – 77, (2020-134) – выполнено 57,5 % - по отношению к 2020 году.
- Посещений на платных мероприятиях – 760, (2020-1734)- 43,7%.
- Клубных формирований – 82, (2020- 87) -94,2%,  
участников – 606, (2020- 602)- 100,6%. От общей численности населения (6993) - 8,6%.
- Число детских формирований 38, участников – 271, для молодежи – 11, участников 69.
- Охват детей клубными формированиями составил – 21,8% населения.
- Доля детей от общего числа участников - 44,7% , молодежи - 11,3 % , категория среднего и более старшего возраста - 44%.

- Творческих формирований самодеятельного народного творчества в районе- 63 (426 участник), 2020г- 66 (420) - 101,4%

- Для детей было проведено 90 мероприятий (1823 посещения), в 2020 году -46 (1060 посещений) – 171,9%.

- Для молодёжи 143 мероприятия с дискотекой (1391чел.), в 2020 году -339 (3817 чел.) – 36,4%.

План на 2021 год по платным мероприятиям составлял 5890 чел (факт 760 чел), годовой план выполнили на 12,9%.

Участников клубных формирований -870 (план), (606 факт), выполнили на 69,6%

#### Целевые показатели деятельности культурно-досуговых учреждений Солтонского муниципального района по итогам 4 квартала 2021 г.

№ п/п	Наименование показателя (индикатора)	Значение показателя, чел.
1.	Численность участников культурно-досуговых мероприятий	9143
2.	Количество посещений организаций культуры (на платной основе)	760
3.	Численность участников клубных формирований	606

#### Участие творческих коллективов в конкурсах и фестивалях различного уровня

№	Наименование конкурса	Награда	Кол-во участников
1.	II региональный конкурс- фестиваль «Хоровод хоров»	Диплом лауреата (мужской муниципальный народный ансамбль «Русичи» имени Виктра Яковлева)	<b>6</b>
2	Межрайонный фестиваль народного творчества «На Земле Савиновой», посвященный 95-летию актрисы	Диплом III степени (мужской муниципальный народный ансамбль «Русичи» имени Виктора Яковлева)	<b>6</b>
3	(онлайн) Всероссийский конкурс художественной самодеятельности «Сударушка», номинация: вокально – музыкальное творчество, поселенческий Сузопский СДК, Кименко Даниил –	- Лауреат I степени	<b>3</b>



	Кирилова Алёна – Савенко Наталья -	- Лауреат 2 степени - Гран – при	
4	(онлайн) XI областной заочный конкурс исполнителей народной песни «Певчий край», г. Киров участники: - ансамбль «Родник», поселенческий Сузопский СДК	Диплом участника	<b>10</b>
5	(онлайн) VII городской открытый конкурс военно – патриотической песни «Песни Победы», г. Вичуга номинация: солисты – вокалисты, участники: поселенческий Макарьевский СДК Тарбокова Марина – Пономарева Юлия -	- Диплом 3 степени - Диплом	<b>2</b>
6	(онлайн) «Крутихинский перепляс» участники: - ансамбль «Родник», поселенческий Сузопский СДК, номинация: народная и стилизованная песня; - Лидия Колосова, поселенческий Берёзовский СДК, номинация: частушки, припевки	- Диплом участника	<b>10</b>  <b>1</b>

Лучшие клубные практики МФКЦ Солтонского района  
(по одному примеру из опыта работы клубных учреждений)

Молодёжь

Патриотическое просвещение «Любям о герое»

В День Героев Отечества - 9 декабря - в России чествуют Героев Советского Союза, Героев Российской Федерации и кавалеров ордена Святого Георгия, ордена Славы и Мужества. Накануне, Сузопским СДК проведена Всероссийская акция «День Героев Отечества». На улице молодежью раздавались прохожим листовки в виде фронтовых писем - треугольников с информацией о Герое Советского Союза Ерёмушкине Николае Николаевиче.





Час памяти «Спасибо войны – герои» посвящен Герою Советского Союза Иванову Илье Даниловичу (Поселенческий Березовский СДК). Ребята раздавали на улице конверты и рассказывали фронтовую биографию героя.



Иванов Илье Данилович  
Герой Советского Союза  
1914-1994

Участвуя в боях в Великой Отечественной войне, проявил себя смелым, доблестным воином. Во фронтовой обстановке проявил инициативу и доблесть. В боях за освобождение Березовского района участвовал в боях за освобождение Березовского района. Был ранен в бою. После войны работал в Березовском районе. Умер в 1994 году.



День Победы – Великий праздник, который объединяет все поколения не только нашей страны, но и мира. В каждой семье есть человек, чье имя навсегда вписано в страницу истории Великой Отечественной Войны. Это уникальный праздник, который объединил в себе и радость, и скорбь, и гордость.

9 мая, с участием молодежи села Н-Ненинка прошёл молодёжный флешмоб песен военных лет «Мы наследники Победы». Этот флешмоб посвятили тем, кто отдал жизнь за наше счастливое будущее, кто не вернулся с фронтов, кто героически сражался в бою, кто трудился в тылу, тем, кто поднимал страну в послевоенные годы. В благодарность всем ветеранам ВОВ, детям войны и всем участникам этих страшных событий, которые проявили огромную любовь к Родине. Мы наследники Победы, говорим спасибо ВАМ, за наше мирное небо над головой, мы говорим спасибо нашим предкам – героям, за наше счастливое детство, за мир, который подарен нам ценой своей жизни. Всю свою благодарность, молодёжь и гости села выразили, исполнив песни военных лет.

### Дети и подростки

Поселенческий Макарьевский СДК - патриотический час у памятника "Воспоминания о той войне" с детьми и подростками. Возложив цветы к памятнику, дети с интересом слушали о поисковых отрядах, где добровольцы ведут раскопки на земле, где проходили бои. И вот такой поисковый отряд нашел захоронение, где были обнаружены вещи нашего земляка, Видяйкина А.Ф. Три года назад прошло перезахоронение. Его останки привез поисковый отряд и был со всеми почестями предан родной земле, рядом с родными и близкими. Внучка Груздева Г.В. рассказала много интересного детям о находках, показала вещи солдата, альбом с фотографиями, как происходили раскопки. Память о той войне хранится в каждой семье, на военных фотографиях.

## Работа с пожилыми

### Вечер - встреча «Память прошлого смотрит в будущее»

Самый добрый праздник для пожилых людей прошел в кумандинской общине «Айрычак», организатором которого стала Солтонская межпоселенческая библиотека. Пожилые люди, пенсионеры- кумандинцы встретились пообщаться, отдохнуть от домашних дел. Библиотекарь провела слайд-презентацию «Память прошлого смотрит в будущее», прозвучали в записи частушки Никифора Савиновича Алексева. Мероприятие сопровождалось чаепитием в сопровождении этнической музыки.

Приоритетным в работе клубных досуговых учреждений района остается патриотическое воспитание. Есть такие праздники, о которых нельзя забывать, о них просто необходимо помнить, достойно отмечать и передавать будущим поколениям. Во всех СДК и СК традиционно прошли торжественные митинги и праздничные концерты, часы истории, познавательные часы, литературно – музыкальные композиции, посвящённые Дню Победы.

Ежегодно 22 августа в России отмечается День Государственного флага Российской Федерации. Поколениями отцов и дедов пишется наша история. Сегодня молодежь подхватывает эстафету и гордо несет флаг своей страны на всех праздничных мероприятиях. Проводятся праздничные концерты, конкурсно-познавательные мероприятия, на которых дети знакомятся с историей возникновения бело-сине-красного флага, что означает каждый цвет триколора, в каких случаях поднимается флаг Российской Федерации, участвуют в викторинах, игровых программах.

В День России традиционно мужской муниципальный народный ансамбль «Русичи» имени Виктора Яковлева в день России дает отчетный концерт перед населением.



В остальных СДК и СК состоялись праздничные концерты, выставки детских рисунков «Государственные символы России», патриотические часы для молодежи «Русь, Россия, Родина моя». Интересна наглядная информация о

символах российской государственности – флаге, гербе и гимне. Дети узнали много нового об истории российского флага, о том, что в наше время означают цвета на его полотнище.



Сузопский СДК

Например, в Н-Ненинском СДК прошло праздничное мероприятие для детей и подростков на свежем воздухе «Мы - патриоты, мы - дети России». Цель данного мероприятия: развитие у детей интереса, любви к Родине, чувства гордости; воспитание уважительного отношения к символам страны: герб, флаг, гимн России; любви и уважение к малой родине.

В поселенческом Березовском СДК проведена патриотическая игра «Люблю тебя, моя Россия»



Ко дню Конституции Сузопским СДК проведена познавательная беседа для молодежи «Конституция – основной закон страны». Ребята участвовали в конкурсах: «Знаешь ли ты государственные праздники», «Определи статью», «Моя родина - Россия», составляли кроссворд «Найди и прочитай слова, которые имеют отношение к нашему государству».

Важно не только знать, но и выполнять законы, расти достойными гражданами своих предков, которые совершили немало трудовых, военных и иных подвигов во славу Отечества.



В Нижнененинской поселенческой библиотеке совместно с СДК, состоялся урок патриотизма для младших школьников "Подвиг неизвестного солдата". Ребята узнали, что во время Великой Отечественной войны погибло много солдат, и имена многих из них до сих пор не установлены. Цель мероприятия воспитание патриотизма, гражданственности, чувства гордости и уважения к историческому прошлому Родины.

22 июня - День памяти и скорби по всем погибшим в годы Великой Отечественной войны. В этот день мы можем вспомнить всех тех, кто погиб, защищая Родину, кто был замучен фашистами, кто погиб от голода и холода, о том, как 80 лет назад страна услышала голос Левитана, объявивший о начале войны. Вспомнить о 27 миллионах наших соотечественников, погибших в годы той страшной трагедии, о 18 миллионах человек, замученных в концлагерях. В этот день Россия отмечает «День памяти и скорби». Это одна из самых печальных и трагичных дат в истории нашей страны. В знак того, что мы помним о тех страшных днях и подвигах наших предков, культработники, вместе с жителями присоединялись к Всероссийской акции «Свеча памяти». В 80-ю годовщину начала Великой Отечественной войны почтили минутой молчания всех погибших, возложили цветы к памятнику, каждый желающий мог зажечь свечу, отдав дань уважения тем, кто обеспечил нам мирную жизнь.





Проводились митинги, тематические программы, посвящённые 80-й годовщине начала Великой Отечественной войны 1941-1945 годов, демонстрировались кинокартины, проводились акции «Память времен» по благоустройству памятников, убирали территорию памятника, почтили минутой молчания и возложили цветы.

## РАБОТА КДУ СОЛТОНСКОГО РАЙОНА С ДЕТЬМИ И ПОДРОСТКАМИ

В Солтонском районе проживает 1179 детей в возрасте до 14 лет (1242-цифра за 2020 год), из них в Солтоне – 410 (445 - цифра за 2019 год). По итогам статистики за 2021 год в клубных учреждениях проведено 90 мероприятий для детей с числом посещений – 1823 чел., (2019 г. – 46 мероприятие, с числом посещений – 1060 чел.). В 38 клубных формированиях занималось 271 детей. В прошлом году- 40 (284 участника).

Хочется осветить работу с детьми и подростками поселенческого Березовского Дома культуры. Заведующая Колосова Лидия Александровна многогранно подходит к этой категории, тесно сотрудничает со школой. За 2021 год ею проведено 25 детских мероприятий из 90 (по району) с числом посещений 407 детей. Действует 5 клубных детских формирований, в которых занимается 43 ребенка. Особенно эта работа активизируется на период летних и зимних каникул. Дети всегда заняты и интересно проводят время.





Помимо развлекательных мероприятий очень интересно проходят в этом ДК познавательные мероприятия: познавательный час «День солидарности борьбы с терроризмом» (в младших классах), час знаний по правилам дорожного движения «Мечтают взрослые и дети о безопасности движения на планете», который напомнил юным пешеходам о правилах и безопасности на дорогах.



Проведен Час знаний «Всемирный день защиты животных», игра для детей «Путешествие по стране толерантности», Всероссийский петровский урок для детей младших классов «Петр первый и потешные войска».

**РАБОТА КДУ СОЛТОНСКОГО РАЙОНА С СЕМЬЕЙ**

Общее число участников семейных клубных формирований в районе за 2021 год – 23 человека, которые занимаются в 4 формированиях. Клубными работниками для этой категории проведено 31 мероприятие с числом посетителей 1340.

На День семьи любви и верности, Н-Ненинским СДК был объявлен фотоконкурс «Моя семья – счастливые моменты». Приняли в нём участие четыре семьи –



Семьи Сумачаковых и Бушуевых.



Семьи Зимоглядовых и Крутаковых.

Обзор фотографий был выложен как фото-коллаж на страничке Нижнененинского СДК в «Одноклассниках» и по классам определили победителя. Семья Крутаковых – победитель фотоконкурса.

Все участники – с активной жизненной позицией, «боевой актив» Н-Ненинского СДК.

## РАБОТА КДУ СОЛТОНСКОГО РАЙОНА С ПОЖИЛЫМИ ЛЮДЬМИ

Общее число участников клубных формирований для людей старшего поколения в районе за 2021 год - 78 человек в 9 формированиях. Основными формами организации досуга пожилых людей являются клубы общения, любительские объединения, коллективы художественной самодеятельности. Для этой категории проведено 21 мероприятие с числом посетителей 726.



Женский академический народный ансамбль «Гармония» - 7 чел., руководитель – Чимова Людмила Васильевна.

Ярким примером является ветеранский женский ансамбль Карабинского СДК «Сельские напевы» (руководитель Александр Плотников), которые в этом году отметили юбилей – 30-летие коллектива.

С каждым годом клубные работники все чаще убеждаются в том, что

Солтонская межпоселенческая библиотека

На 01.01. 2022 года библиотечная сеть Солтонского района состоит из 13 библиотек, 1- Солтонская межпоселенческая библиотека, 1- Солтонская детская библиотека, 9 поселенческих библиотек, 2 библиотеки законсервированы.

Не охвачены библиотечным такие населенные пункты как с.Новотроицк. с.Новая - Ажинка , с. Шатобал (библиотеки закрыты ), с. Тосток

В 2022 году основной целью работы библиотек МБУК «МФКЦ Солтонского района» Солтонская межпоселенческая библиотека стало обеспечение всеобщего и равного доступа пользователей к знаниям и информации, а также осуществление библиотечной деятельности, направленной на реализацию следующих задач:

выполнение основных контрольных показателей работы, возвращение читателей в библиотеки и к чтению, привлечение новых пользователей, внедрение форм работы (онлайн- мероприятия, видеообзоры книжных выставок).

Велась работа по формированию и сохранности библиотечных фондов

Участие библиотекарей в районных семинарах способствовало повышению профессиональной квалификации.

Основные показатели работы библиотек района	2020	2021
---	------	------

Читатели	3311	3335
Книговыдача	78205	85643
Посещения	25730	26103
Мероприятия	70	200

Главными событиями для библиотек Солтонского района в 2021г стали юбилейные мероприятия к 800-летию со дня рождения Александра Невского, 200-летию со дня рождения писателя Федора Достоевского, 200-летию со дня рождения Некрасова Н.А., 60-летию Полета в космос Юрия Гагарина.

Велась работа по патриотическому воспитанию. В библиотеках и в онлайн - режиме были организованы мероприятия, посвящённые подвигам земляков, как в Великой Отечественной войне, так и в мирное время, Великой Победе, дням Воинской славы, рассказывающих о славных победах русского народа во все времена и века.

2021 г год был не простым, но библиотеки стали активнее осваивать работу в социальных сетях. Невозможность проведения библиотечных мероприятий, подтолкнуло к необходимости компенсировать массовую работу онлайн -мероприятиями, используя разнообразные формы : видеоролики, игры, викторины, конкурсы, акции в социальных сетях и на сайте МБУК « МФКЦ Солтонского района»

Всю свою работу библиотеки по возможности координировали с органами местного самоуправления, учреждениями образования, культуры, социального развития, общественными организациями.

Приоритетным направлением в работе библиотек Солтонского района, является развитие патриотического воспитания молодежи.

Сегодня у нас сложились определенные формы и методы патриотического воспитания наших читателей.

Используются такие формы работы, как выставки, фотовыставки патриотические часы исторические экскурсии, фольклорные праздники, викторины.

Во всех библиотеках уделяется внимание и работе по профилактике алкоголизма, наркомании, табакокурения. При этом используются самые разнообразные методы и формы библиотечной работы: выставки, обзоры, беседы, тематические вечера, информационные часы Работа ведётся в течение всего года. Безусловно, библиотеки не могут напрямую бороться с пьянством, распространением наркотиков и другими вредными привычками, но через



книгу, умело организованные досуговые мероприятия, создание в библиотеке комфортных условий для получения информации и отдыха, через активную связь со школами и другими организациями, происходит популяризация ценностей здорового образа жизни.

Основной целью работы также является работа по направлению приобщение к здоровому образу жизни. В стенах библиотек оформлялись книжные подборки: «Рецепты здоровья», «Зелёная аптека». По материалам подборок проводятся беседы с читателями. Активно рекламируется выписываемый журнал «Дом. Семья. Здоровье». Заинтересовала читателей квилт-выставка «Курение до добра не доведёт!», где они с интересом делились своими мыслями о пагубном воздействии курения на организм подростков и женщин

Работа с кумандинцами ведется на базе районной библиотеки. Постоянно работает небольшой этноуголок «Кумандытолыгач» с целью сохранения кумандинской культуры. Это место, где собирается и пополняется исторический материал, а так же отражается деятельность кумандинской общины «Айрычак». Оформлена постоянная выставка материалов «Здесь род мой, истоки мои». В библиотеках района действует 5 досуговых объединений, 4 из них работают в межпоселенческой библиотеке.

### Муниципальные финансы



#### **Доходы**

В бюджете района в 2021 году основная доля доходов приходилась на средства, полученные в рамках межбюджетных отношений (дотации, субвенции,

трансферты), в структуре собственных доходов бюджета наибольший удельный вес занимали поступления от налога на доходы физических лиц.

### Структура доходов бюджета (тыс. руб.)

Наименование	2015	2016	2017	2018	2019	2020	2021
Собственные доходы, из них:	39353,1	44931,2	44028	47467,5	46275,2	52060,4	64733,3
Налоговые доходы, из них:	32002,4	35207,2	31826,3	33420	33174,9	35250,6	40199,1
Налог на прибыль организаций							
Налог на доходы физических лиц	18046	19153,4	18766,6	20683,2	22725,9	25323,4	28272
Акцизы по подакцизным товарам (продукции), производимым на территории РФ	4663,5	6003,3	4253,2	4637,0	1386	1348,8	1611,3
Единый налог, взимаемый в связи с применением упрощенной системы налогообложения	643,6	1176,6	1004,3	1235,6	1344,1	1280	3213,3
Единый налог на вмененный доход для отдельных видов деятельности	2491	1925,4	1817,4	1592,9	1667,1	1233,6	437
Единый сельскохозяйственный налог	1732	2575,3	1111,0	573,1	621,2	1081,3	1502,7
Налог на имущество физических лиц	753,5	798,2	923,5	1002,5	1055,7	863,8	472,6
Налог на имущество организаций	-	-	-	-	-	-	
Земельный налог	3227,4	3233,0	3516,4	3089,6	3538,8	3243,9	2994,7
Налоги, сборы и регулярные платежи за пользование природными ресурсами	39,1	-	-	36,3	122,6	173,7	296,5
Государственная пошлина	566,3	342,0	526,6	569,8	713,5	702,1	666,8
Задолженность по отмененным налогам, сборам и иным обязательным платежам	-160,0	-	-92,7	-	-	-	-0,8
Неналоговые доходы, из них:	7350,7	9724	12201,7	14047,5	13100,3	16809,8	24534,2
Проценты, полученные от предоставления бюджетных кредитов	-	-	-	13,1	-	-	-
Доходы от перечисления части прибыли, остающейся после уплаты налогов и иных обязательных платежей муниципальных унитарных предприятий, созданных муниципальными районами	-	-	-	-	-	-	-
Арендная плата и поступления от продажи права на заключение договоров аренды за земельные участки	6100,1	7594,3	11343,9	12524,2	12390,1	15704,2	22309,8
Доходы от сдачи в аренду имущества	118,3	368	85,4	113,2	131,4	165,5	174,7
Платежи при пользовании природными ресурсами	28,3	38,8	31,9	20,5	23,7	52,4	1128,9
Доходы от оказания платных услуг и компенсации затрат государства	335,6	373,9	378,1	685,4	181,9	131,2	503,2

Доходы от продажи материальных и нематериальных активов	484,6	918,8	45,5	152,5	40,1	97	61,2
Административные платежи и сборы	-	-	-	-	-	-	-
Штрафы, санкции, возмещение ущерба	283,8	430,2	316,9	538,6	333,1	659,1	272,7
Прочие не налоговые доходы	-	-	-	-	-	0,4	83,7
Рыночные продажи товаров и услуг, в т.ч. плата за наем жилых помещений	-	-	-	-	-	-	-
Средства от приватизации муниципального имущества	-	-	-	-	-	-	-
Средства, полученные в рамках межбюджетных отношений (дотации, субвенции, трансферты)	84085,0	95508,3	119888,5	136269	147156,0	157811,6	201012,7
В том числе: Субвенции на финансирование расходов, связанных с реализацией отдельных государственных полномочий	64658,6	66851,2	65046,0	70373,9	75015,9	79168,4	89575,2
Прочие безвозмездные поступления	0	0	0	151,2	0	369,2	0

В консолидированный бюджет района в 2021 году поступило 265746,0 тыс. рублей, в том числе собственных доходов поступило 64733,3 тыс.рублей, что составило 24% общего объема доходов. Консолидированный бюджет Солтонского района по собственным доходам за 2020 год исполнен на 123%, динамика к уровню прошлого года положительная 124%, рост составило 12673 тыс. рублей, рост за счет следующих видов доходов (НДФЛ, УСН, ЕСХН, Аренда земли).

Налоговые доходы составили 40199,1 тыс.рублей или 62% в объеме собственных доходов бюджета. Основным источником собственных доходов является налог на доходы физических лиц, поступления которых составляет 44% от собственных доходов бюджета.

Поступление доходов от субъектов малого предпринимательства (УСН, ЕНВД, ЕСХН, Патентная система налогообложения) сложилась в сумме 5886,0 тыс. рублей, что составило 9,1% от собственных доходов или 241% от годового назначения.

Основными местными налогами остаются налог на имущество физических лиц и земельный налог, при плане 3425,0 тыс.рублей в бюджет поступило 3467,3 тыс. рублей, что составило 101% выполнения планового задания или 5,3% от собственных доходов.

Неналоговые доходы к уровню прошлого года рост на 7724,40 тыс. рублей и составили 24534,2 тыс. рублей или 38% от объема собственных доходов.

Рост по следующим видам доходов:

Арендная плата и поступления от продажи права на заключение договоров аренды за земельные участки, динамика к уровню прошлого года положительная 142% рост на 6605,6 тыс. рублей, за счет авансовых платежей за 2022 год;

Платежи при пользовании природными ресурсами исполнение планового задания св.200%, динамика к уровню прошлого года положительная св.200%, рост на 1076,5 тыс.рублей. Рост за счет увеличения норматива отчисления в муниципальные районы.

Доходы от продажи материальных и нематериальных активов, плановое задание выполнено на 111%, динамика к уровню прошлого всего 63%, снижение на 35,8 тыс.рублей.

Штрафы, санкции, возмещение ущерба динамика 41% к уровню прошлого года, плановое задание выполнено на 107%.

### **Структура доходов и расходы бюджета, уровень доходов на одного жителя, тыс. руб.**

Доходы бюджета	2015	2016	2017	2018	2019	2020	2021
Всего,	136135,9	140439,5	163916,5	183888	193431,2	210241,2	265746,0
в том числе:							
Доля собственных доходов в общей сумме доходов бюджета, %	29	32	27	26	24	25	24
Доля налоговых доходов в собственных доходах, %	81	78	72	70	72	68	62
Доля безвозмездных перечислений из вышестоящего бюджета в общей сумме доходов бюджета, %	71	68	73	74	76	75	76
Расходы бюджета	135529,2	140732,2	152689,7	186789,3	192333,1	206452,0	254311,5
Доходы на одного жителя, руб.	17680	18725	22454,3	25899,7	27243,8	30004,5	38693,36
Расходы на одного жителя, руб.	17601	18764	20916	26308,4	27089,2	29480,5	37398,75
Численность населения, (среднегодовая), тыс.чел.	7,7	7,5	7,3	7,1	7,1	7,0	6,8

#### **Расходы**

Расходы консолидированного бюджета района за 2021 год составили 254,3 млн. рублей, при уточненном плане 265,0 млн. рублей. В сравнении с



предыдущим отчетным периодом увеличились на 47,8 млн. рублей. Темп роста составил 123 %.

Расходы на содержание органов местного самоуправления составили 31219,5 тыс. рублей. При установленном распоряжением Правительства Алтайского края от 24.12.2020 № 420-р нормативе формирования расходов на содержание органов местного самоуправления на 2021 год – 40,61 %, фактически сложившийся показатель составил – 36,23 %.

Расходы на оплату труда произведены с учетом повышения МРОТ с 1 января 2021 года до 14710,80 рублей и составили 150462,7 тыс. рублей, в том числе по местным полномочиям в сумме 70248,2 тыс. рублей. В сравнении с предыдущим 2020 годом объем фонда оплаты труда значительно увеличился, темп роста составил 113,8 %. Просроченная кредиторская задолженность по выплате заработной платы и начислениям по состоянию на 1 января 2022 года отсутствует.

Расходы на оплату жилищно-коммунальных услуг в 2021 году произведены в сумме 7709,1 тыс. рублей, к уровню 2020 года относительная величина данного показателя составила 114,0 %. На оплату угля перечислено 5434,2 тыс. рублей. Темп роста указанных расходов составил 119,0 %. Просроченная кредиторская задолженность по оплате коммунальных услуг и угля по состоянию на 1 января 2022 года отсутствует.

Расходы бюджета на исполнение публичных нормативных обязательств произведены в сумме 4028,7 тыс. рублей. Объем указанных расходов к уровню 2020 года значительно не изменился, темп роста составил 101,0 %.

#### Объем расходов бюджета (тыс. руб.)

Наименование	2013	2014	2015	2016	2017	2018	2019	2020	2021
Расходы, всего:									
в том числе	141214,4	157050,1	135529,3	140732,2	152689,7	186789,3	192333,1	206452,0	254311,5
Резервные фонды	485,5	480,1	409,4	456,1	642,3	486,4	602,9	651,2	311,4
Национальная экономика	1683,1	248,0	3481,1	3471,6	3650,3	5268,0	4241,2	4530,4	6006,5
в т.ч. транспорт	0	0	0	0	0	0	0	0	0
ЖКХ	6406,2	6759,8	1344,3	2579,0	7687,4	15110,0	8452,2	19556,7	16639,6
в т.ч.:									
жилищное хозяйство	80	2492,8	240,0	487,1	401,6	365,7	854,2	669,5	140,7
коммунальное хозяйство	4790,8	1869,1	433,0	1774,6	6774,6	13637,6	7222,6	10338,6	11790,5
Образование	89792,8	102869,0	91958,4	89312,4	89454,8	116378,8	114343,5	117606,2	163029,0
Культура и средства массовой информации	8946	11273,4	10189,1	11396,2	16309,1	14155,0	16850,1	17790,8	20328,4
в т.ч. культура	8946	11273,4	8626,8	8804,4	14098,3	9939,6	16516,3	17790,8	20328,4
Здравоохранение и спорт, в том числе	0	0	0	0	0	0	0	0	226,1

Здравоохранение	0	0	0	0	0	0	0	0	226,1
Спорт и физическая культура	544,5	100,6	124,5	160,2	77,7	144,4	2873,9	3572,0	3530,4
Социальная политика	10492,4	7140,4	4986,8	8215,2	8124,8	7344,0	14230,8	8130,7	6364,6

Профицит бюджета района по состоянию на 1 января 2022 года составил 11434,5 тыс. рублей.

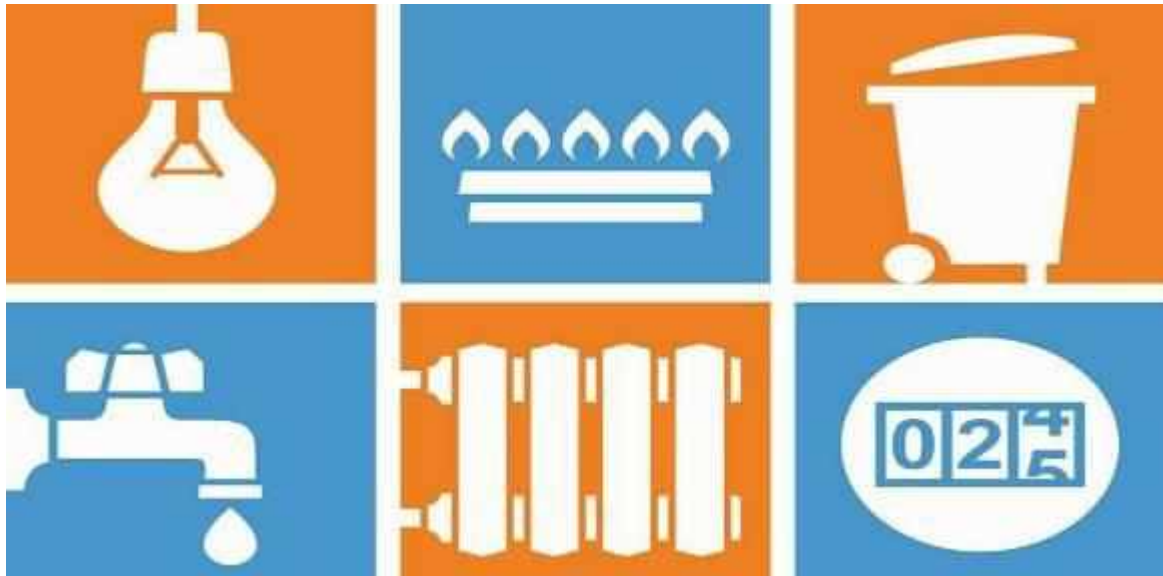
Муниципальный долг по состоянию на 01.01.2022 отсутствует.

Просроченная кредиторская задолженность по финансированию расходов бюджета отсутствует.

Выводы:

1. Доля собственных доходов в общем объеме доходов бюджета района снизилась по отношению к предыдущему году.
2. Незначительный рост налогооблагаемой базы.
3. Просроченная кредиторская задолженность за 2021 год отсутствует.
4. Муниципальный долг по состоянию на 1 января 2022 года отсутствует.

### Жилищно-коммунальное хозяйство



Общая площадь жилищного фонда района составила 214,3 тыс. кв. м. Жилой фонд района характеризуется большой степенью износа зданий, оборудования и инженерных сетей. Около 50% объектов жилищного фонда требуют капитального ремонта. Данная проблема решается за счет средств фонда содействия реформированию жилищно-коммунального хозяйства, краевого и местных бюджетов, а также средств собственников помещений.

В 2009-2010 годах на ремонт многоквартирных домов направлено 19,6 млн. руб., отремонтировано 16 домов (комплексный капитальный ремонт 8 многоквартирных домов и 8 капитальный ремонт крыш 8 домов) на территории двух сельсоветов. Увеличилась средняя обеспеченность населения жильем по району с 27,2 кв. м. до 31 кв.м. на 1 человека.

*Сведения о жилищном фонде, тыс. кв.м.*

<b>Наименование показателей</b>	<b>2015</b>	<b>2016</b>	<b>2017</b>	<b>2018</b>	<b>2019</b>	<b>2020</b>	<b>2021</b>
Площадь жилых помещений, всего тыс. кв.м.	212,3	212,9	213	213,3	213,8	214	214,3
Введено в строй жилья – всего, кв.м	600	100	300	256	459	242	286
в том числе индивидуальное строительство	600	100	300	256	459	242	286
Общая площадь жилых помещений, приходящаяся в среднем на одного жителя, кв.м	28	28,5	29	29,2	30,3	31	31
Число семей, получивших жилые помещения улучшивших жилищные условия, ед.	7	12	3	2	4	2	

На конец 2020 года 43% жилищного фонда было оборудовано водопроводом, 22% канализацией, 13% - ваннами (душем) 5,4% - центральным отоплением.

Доля ветхого жилья составляет 5 % от общего фонда.

Важной составляющей качества жизни населения является доступность жилищно-коммунальных услуг и создание комфортных условий проживания. В период 2015-2021 годы деятельность предприятий жилищно-коммунального хозяйства направлена на стабильное обеспечение потребителей коммунальными услугами в необходимых объемах и с должным качеством.

Услуги по теплоснабжению оказывает МУП «Теплоресурс», в хозяйственном ведении которых 2 котельные с тепловыми сетями протяженностью 3,896 км. В котельных установлено 5 котлов с общей мощностью 4,6Гкал., с объемом выработки 8,96 тыс. Гкал в год. На объектах социальной сферы в поселениях района установлено 24 источника теплоснабжения (бытовые котлы и печи). Общая протяженность тепловых сетей составляет 5,5км. Проводится работа по оптимизации неэффективных котельных, в 2018 году при проведении капитального ремонта тепловых сетей в с.Солтон была закрыта котельная налоговой инспекции. Здание было присоединено к тепловым сетям центральной котельной. На подготовку котельных к отопительному периоду ежегодно направляется более 3-млн. рублей из бюджета района. В 2021 году проведен капитальный ремонт Центральной котельной с заменой трубы.

Услуги по водоснабжению оказывает МУП «Водоресурс».

По состоянию на 1 января 2022 года в районе имеется 24 скважины, два резервуара с емкостью по 250 м3 каждый, с годовым объемом воды для реализации 229,7 тыс.м3.Общая протяженность водопровода 120,6 км. Ежегодно в рамках государственной программы Алтайского края «Обеспечение населения Алтайского края жилищно-коммунальными услугами» с участием средств районного бюджета (на условиях софинансирования) для обеспечения населения качественной водой в селах района проводятся работы по ремонту и модернизации объектов водоснабжения.

Энергетические мощности района включают 360,0 км линии электропередач, 2 крупных подстанции и 129 КТП.

#### Теплоснабжение

Наименование показателей	2014	2015	2016	2017	2018	2019	2020	2021
Полезный отпуск тепловой энергии (Гкал), всего	18405	17538	16700	16300	16050	16040	16025	15250
в том числе:								
- промышленность, прочие (Гкал)	4251	3286	3090	2575	2450	2380	2310	2290
- население (Гкал)	3792	3852	3195	3360	2740	2740	2651	2640
- социальная сфера (Гкал)	10362	10400	10415	10365	10240	10310	10315	10320
Протяженность тепловых сетей (км)	5,5	5,5	5,5	5,5	5,5	5,5	5,5	5,5
Удельное потребление тепловой энергии населением в год (Гкал/чел.)	0,184	0,184	0,184	0,184	0,184	0,184	0,184	0,184

Всего в районе 27 источников теплоснабжения. В 2021 году было отпущено 16 тыс.Гкал, из них населению 2,7 тыс.Гкал.



### Динамика предоставления субсидий жителям Солтонского района

Наименование показателя	2014	2015	2016	2017	2018	2019	2020	2021
Количество семей, получающих субсидии на оплату жилья и коммунальных услуг (по состоянию на конец отчетного периода), всего	394	372	394	404	400	402	385	394
В % от общего числа семей	8,5	10,6	10,9	11,5	11,3	11,4	11,3	11,8
Общая сумма субсидий населению на оплату жилья и коммунальных услуг, тыс. руб.	4130,5	4608,0	5161,0	5670,7	6044,7	5950,9	6486,6	7349,4
Начислено	4130,5	4608	5161	5670,7	6044,7	5950,9	6486,6	7349,4
Погашено	4130,5	4608	5161	5670,7	6044,7	5950,9	6486,6	7349,4

#### Выводы:

1. Доля ветхого и аварийного жилья составляет 1% от общего фонда.
2. Требуется капитальный ремонт жилищного фонда.
3. Тарифная политика не позволяет предприятиям ЖКХ работать эффективно.
4. Необходимы инвестиции по модернизации объектов ЖКХ.



## Туризм



Солтонский район обладает всеми необходимыми условиями для развития сельского туризма. На территории района перспективно развитие лечебной рекреации, оздоровительного, охотничье-рыболовного, научно-познавательного, экологического и других видов туризма.

Территория района располагается в зоне ультрафиолетового комфорта. Достаточно теплыми являются август и начало сентября. В июне погодные условия менее благоприятны для отдыха и лечения, увеличивается вероятность дождливой и прохладной погоды. Дней с жаркой погодой в районе мало. Климатические условия района пригодны для зимнего отдыха, можно совершать лыжные походы или отправиться в путешествие на снегоходе по заснеженной тайге.

Многочисленные реки, озера и пруды создают прекрасные возможности для отдыха, связанного с водой. Возможен сплав на плотах по р.Бия, рыбалка, купание.

По берегам рек и озер расположены стоянки древнего человека и курганные могильники. Наиболее известные из них: городище Курлак, стоянка – «Ушлеп-3» эпохи верхнего палеолита, поселение Сайлапский Взвоз, место – «Казачий пост» - в с.Сайдып, место бывшей Сайдыпской церкви.

Имеются ресурсы для развития культурно-этнографического туризма. Здесь и в наши дни существуют поселения староверов, в которых сохраняются быт и традиции начала прошлого века. Также можно познакомиться с культурой кумандинцев- древнего народа Алтая.

В Алтайском крае разработан туристический маршрут «Казачья подкова Алтая». Это автомобильный трансграничный историко-культурный маршрут общей протяженностью 2300 км. Он пройдет по территории нескольких районов края, в том числе Солтонского. Маршрут проходит по местам расположения объектов Колывано-Кузнецкой оборонительной линии

XVIII-XIX веков. Посещение мест казачьих поселений позволит познакомиться с историей, традициями, современным укладом жизни казаков. Село Сайдып имеет прямое отношение к новому маршруту: в Старо-Колыванской оборонительной линии он был 29 форпостом и построен предположительно в 1748 году. Крепость форпоста была расположена на берегу Бии.

Согласно постановлению Правительства Российской Федерации от 11.09.2020г. № 1399 на части территории Заринского, Тогульского, Ельцовского и Солтонского районов Алтайского края создан национальный парк "Салаир". Национальный парк состоит из шести отдельных участков общей площадью 161220,8 га.

В районе разработаны следующие туристические маршруты:

1. Сплав по р.Бия от с.Сайдып до тур базы «Ветерок» (оздоровительный лагерь) с 4 остановками, с посещением памятника истории и археологии-городище Курлак (поселение древних людей).

2. Двухдневный конный маршрут по тайге (Макарьевка-Афонино) и однодневный маршрут (Излап-Аил-Ирбинка).

3. Пеший маршрут: Березово-Калашево-гора Кивда (потухший вулкан), природный пруд, палаточный городок.

4. Круглогодичная туристическая база «Ветерок»: экскурсии на снегоходах, лыжные прогулки, конные, баня, рыбалка.

В районе действует 1 гостиница на 12 мест единовременного размещения. Стоимость 1 места проживания в гостинице -750 руб. Среднее время пребывания 2 суток. Обслуживающий персонал 1 чел на гостиницу.

## **6. Инфраструктурный потенциал**

### **СВЯЗЬ**



Услуги стационарной связи и подключение к сети «Интернет» оказывают ПАО «Ростелеком» Алтайский филиал МЦТЭТ г.Бийска, ЛТЦ Солтонский район, установлены вышки приемо-передач сотовой связи Мегафон, БиЛайн и МТС.

Наиболее социально значимой остается почтовая связь (ОСП Управления Федеральной почтовой связи Алтайского края - ФЛ АО "Почта России"), обеспечивающая повсеместное предоставление универсальных услуг связи. Отделения почтовой связи функционируют в большей части населенных пунктов района. Основными услугами отделений остаются выплата пенсий, пособий, а также предоставление платных услуг населению.

### Энергоснабжение





Наименование показателя	2013	2014	2015	2016	2017	2018	2019	2020	2021
Отпуск электрической энергии, всего (тыс. кВт. ч)	13200	12821	12830	12835	12810	12588	12684	12710	12726
в т.ч.									
- промышленность, прочие (тыс. кВт. ч)	7610	7527	7500	7460	7510	6600	6450	6400	6350
- население (тыс. кВт. ч)	4345	4420	4450	4515	4455	5158	5423	5503	5568
- социальная сфера (тыс. кВт. ч)	1245	874	880	860	845	830	811	807	808
Удельное потребление электроэнергии населением в год (кВт час/чел.)	542	562	578	600	595	565	533	527	514

Энергетические мощности района включают 360,0 км линии электропередач, 2 крупных подстанции и 129 КТП. Отпущено электрической энергии потребителям за 2021 год 12726 тыс.квт/час.

Выводы:

1. Недостаточное развитие инфраструктуры связи в большинстве поселений района.
2. Обеспеченность населения интернетом ниже, чем в среднем по сельской местности края.

### 7.Институциональный потенциал

На территории района финансово-кредитные услуги предоставляют две организации:

- Филиал Алтайского отделения № 8644 ПАО Сбербанк
- ООО МФО «Скиффинанс микрозайм».

Услуги страховых компаний оказывают 2 агента:

- от страховой компании «НСГ Росэнерго» (от несчастных случаев, автострахование, страхование имущества);



- от филиала ООО «Капитал МС» в Алтайском крае - (ОМС).

Рекламных компаний в районе нет.

Для оказания комплекса информационно-консультационных услуг, направленных на содействие развитию субъектов малого и среднего предпринимательства, в Администрации района функционирует информационно-консультационный центр. Субъектам малого и среднего предпринимательства на безвозмездной основе оказываются консультации по вопросам ведения бизнеса и правовым аспектам.

С 2016 года функционирует ТОСП КАУ «МФЦ Алтайского края».

<i>Кредитные организации с. Солтон</i>		
Долганова Татьяна Николаевна	Филиал Алтайского отделения № 8644 ПАО «Сбербанка России»	(385 33) 21-3-02

## **8. Нормативно-правовая база**

<i>Уровень принятия нормативно-правового акта</i>	<i>Наименование нормативно-правового акта</i>	<i>Номер, дата</i>
<i>Федеральное законодательство</i>		
Федеральный закон	«Об инвестиционной деятельности в Российской Федерации, осуществляемой в форме капитальных вложений»	От 25.02.1999 № 39-ФЗ
Федеральный закон	«Об иностранных инвестициях в РФ»	От 09.07.1999 № 160-ФЗ
Федеральный закон	Бюджетный кодекс РФ	От 31.07.1998 № 145-ФЗ
Федеральный закон	Налоговый кодекс РФ (часть 1 и 2)	От 31.07.1998 № 146-ФЗ От 05.08.2000 № 117-ФЗ
Федеральный закон	Земельный кодекс РФ	От 25.10.2001 № 136-ФЗ
Федеральный закон	«О развитии малого и среднего предпринимательства в РФ»	От 24.07.2007 № 209
<i>Нормативно-правовые акты Алтайского края, регулирующие инвестиционную деятельность</i>		
Закон Алтайского края	«О внесении изменений в закон Алтайского края «Об инвестиционной деятельности в Алтайском крае»	От 17.11.2008 № 108-ЗС
Закон Алтайского края	«О развитии малого и среднего предпринимательства в Алтайском крае»	От 17.11.2008 № 110-ЗС
Закон Алтайского края	«О налоге на имущество организаций на территории Алтайского края»	От 27.11.2003 № 58-ЗС в ред. Закона от 12.10.2005

Уровень принятия нормативно-правового акта	Наименование нормативно-правового акта	Номер, дата
		№ 68-3С
Закон Алтайского края	«Об инвестиционной деятельности в Алтайском крае»	От 03.04.2014 № 21-3С в ред. Закона от 03.10.2014 № 75-3С
Постановление Администрации края	«О мерах государственного стимулирования инвестиционной деятельности в Алтайском крае»	От 15.09.2007 № 437
Постановление Главного управления экономики и инвестиций Алтайского края	«Об утверждении форм документов, представляемых организациями и физическими лицами, претендующими на получение государственной поддержки в соответствии с постановлением Администрации края от 15.09.2007 №437 «О мерах государственного стимулирования инвестиционной деятельности в Алтайском крае»	От 18.10.2007 № П/1753/06-01
Постановление Администрации края	«Об утверждении порядка оценки социальной и бюджетной эффективности инвестиционных проектов, планируемых к реализации с участием средств бюджета Алтайского края»	От 5.08.2009 № 348
Постановление Администрации края	« Об Алтайском краевом лизинговом фонде»	От 25.01.2008 № 33 (в ред. Пост. От 03.10.2008 № 41 1)
Постановление Администрации края	«О создании и обеспечении функционирования Алтайского бизнес-инкубатора»	От 01.12.2006 № 498
Постановление Правительства края	«Об утверждении порядка предоставления средств краевого бюджета с целью развития в Алтайском крае семейных животноводческих ферм на базе крестьянских (фермерских) хозяйств»	от 9.02.2017 №37
Постановление Правительства края	«Об утверждении порядка предоставления из краевого бюджета средств на поддержку начинающих фермеров в Алтайском крае»	от 9.02.2017 №39
Протокол Наблюдательного совета Фонда развития Алтайского края	«Порядок предоставления Фондом развития Алтайского края финансовой поддержки инвесторам, направленной на выполнение программ и проектов, реализация которых осуществляется за счет средств Фонда развития Алтайского края»	от 22.03.2018 №1.
<i>Нормативно-правовые акты муниципального образования Солтонского района Алтайского края</i>		
Решение районного Совета депутатов	О принятии районного бюджета муниципального образования Солтонский район на 2022 год	От 21.12.2021 №38
Решение районного Совета депутатов	О Положении о приватизации муниципального имущества, находящегося в собственности Солтонского района	От 28.09.2021 № 27

<i>Уровень принятия нормативно-правового акта</i>	<i>Наименование нормативно-правового акта</i>	<i>Номер, дата</i>
Решение районного Совета депутатов	Об утверждении Стратегии социально-экономического развития Солтонского района до 2035 года	От 25.06.2021 № 11
Решение районного Совета депутатов	О кандидатурах заслуженных людей для внесения на районные доски Почёта «Трудовая Слава района» и «Заслуженные люди района».	От 31.03.2021 № 7
Решение районного Совета депутатов	О внесении изменений в решение Солтонского районного Совета народных депутатов от 24.12.2019 № 38 «О принятии коэффициентов для расчета арендной платы за использование земельных участков, государственная собственность на которые не разграничена»	От 31.03.2021 № 5
	Устав муниципального образования Солтонский район Алтайского края	
Постановление Администрации Солтонского района	Об утверждении Порядка составления и утверждения плана финансово-хозяйственной деятельности муниципального бюджетного учреждения муниципального образования Солтонский район Алтайского края.	От 28.12.2021 № 500
Постановление Администрации Солтонского района	О внесении изменений и дополнений в административный регламент предоставления муниципальной услуги «Предоставление земельных участков, находящихся в муниципальной собственности, и земельных участков, государственная собственность на которые не разграничена, без проведения торгов», утвержденный постановлением Администрации Солтонского района от 22.10.2019 №395	От 29.11.2021 №431

**9.Инвестиционный бюллетень (предложения по аренде производственных площадей, предприятия и объекты на продажу, земельные участки, инвестиционные предложения)**

<i>№</i>	<i>Наименование</i>	<i>Местоположение, описание</i>	<i>Характер предложения</i>	<i>Контактное лицо</i>
1.	Разработка Шумихинского месторождения известняка	Макарьевский сельсовет, с.Макарьевка	Площадь участка 27 га., форма собственности- федеральная, автодорога 27 км.	Администрация Солтонского района Харламова Лариса Павловна Тел.(385 33)21-1-79

2.	Разработка Болотнинского месторождения каолиновых огнеупорных глин	Нижнененинский сельсовет с.Акатьево	Площадь участка 135 га., форма собственности- федеральная, автодорога 15 км.	Администрация Солтонского района Харламова Лариса Павловна Тел.(385 33)21-1-79
3.	Разработка Ажинского месторождения каолиновых глин	Карабинский сельсовет с.Старая Ажинка	Площадь участка 200 га., форма собственности- федеральная, автодорога 36 км.	Администрация Солтонского района Харламова Лариса Павловна Тел.(385 33)21-79
4.	Разработка Бодановского месторождения черных мраморированных известняков	Карабинский сельсовет с.Сайдып	Площадь участка 3 га., форма собственности- федеральная, автодорога 50 км.	Администрация Солтонского района Харламова Лариса Павловна Тел.(385 33)21-1-79
5.	Разработка Федоровского месторождения керамических глин	Карабинский сельсовет с.Старая Ажинка	Площадь участка 1 га., форма собственности- федеральная, автодорога 29 км.	Администрация Солтонского района Харламова Лариса Павловна Тел.(385 33)21-1-79
6.	Топливо-энергетический кластер	Сузопский сельсовет	Строительство Алтайской конденсационной электрической станции (КЭС) на 660 МВт и Мунайского угольного разреза производительностью 4 млн.тонн в год, разработка схемы выдачи электрической мощности КЭС, строительство автомобильной дороги «г.Бийск-Алтайская КЭС» (130км)	Администрация Солтонского района Харламова Лариса Павловна Тел.(385 33)21-1-79

7.	Магазин, частная собственность, земля в аренде	Солтонский сельсовет, с.Караган	Здание, площадью 34м2, пеноблочное, крыша шиферная, год постройки 2010г. имеется торговое оборудование (прилавки, стеллажи), отопление печное, отдельно кочегарка и дровник. Продажа	Жаркова Марина Степановна 8 962 795 68 77
8	Магазин, частная собственность, земля в аренде	Солтонский сельсовет, с.Урунск	Здание деревянное, крыша шиферная, отопление печное, здание требует ремонта, имеется торговое оборудование (стеллажи, прилавки). Продажа или аренда	Жаркова Марина Степановна 8 962 795 68 77
9.	Магазин, частная собственность, земля в аренде	с.Солтон, ул.Бийская, 79	Здание одноэтажное, кирпичное, кровля шиферная	Кулькова Надежда Александровна
10.	Солтонское потребительское общество. Второй этаж здания гостиницы	с.Солтон, ул.Ленина 4	Предоставление в аренду (здание 2-х этажное, 600м2, стены и перегородки кирпичные, перекрытие ж/бетонное, кровля железная), требуется ремонт. Здание расположено в центре с.Солтон.	Филиппова Татьяна Васильевна 8-9617911799
11.	Солтонское потребительское общество. Здание магазина	с.Солтон, ул.Бийская, 6	Предоставление в аренду (здание одноэтажное, 90м2, стены кирпичные, перекрытие деревянное, кровля железная). Требуется ремонт. Здание расположено в центре села.	Филиппова Татьяна Васильевна 8-9617911799
12.	Солтонское потребительское общество. Склад	с.Солтон, ул.Ленина 31	Предоставление в аренду (продается) 600м2, здание одноэтажное, стены кирпичные, перекрытие деревянное, кровля железная.	Филиппова Татьяна Васильевна 8-9617911799



13	Производственный участок	с.Солтон, ул.Бийская,76	Предоставление в аренду (продается) 9008м2, на участке расположены 5 зданий общей площадью 912м2 (гараж и столярка в хорошем состоянии, котельная и МТМ требуют ремонта, адм.здание п/разрушенное одни стены)	Попов Николай Васильевич 89628210877
14	Здание школы	Алтайский край, Солтонский район, с. Караган (251км до Барнаула)	Для ведения бизнеса 448 м2, здание кирпичное, кровля шиферная. На участке 2 здания: школа и котельная	Администрация Солтонского района Харламова Лариса Павловна Тел.(385 33)21-1-79
15	Здание школы	Алтайский край, Солтонский район с. Урунск (270км до Барнаула)	Для ведения бизнеса 120 м2, Здание деревянное	
16	Здание школы	Алтайский край, Солтонский район с. Урунск (270км до Барнаула)	Для ведения бизнеса 256 м2, Здание кирпичное	
17	Здание начальной школы	Алтайский край, Солтонский район, с. Сузоп (271км до Барнаула)	Для ведения бизнеса 418,2м2 здание двухэтажное, кирпичное, кровля шиферная	
18	Здание бывшей столовой	Алтайский край, Солтонский район с. Макарьевка, ул. Макарьевка,2 8 (284км до Барнаула)	Для ведения бизнеса 323,8м2 здание одноэтажное, стены кирпичные, перекрытие деревянное, кровля железная	

19	Здание школы	Алтайский край, Солтонский район, с. Шатобал (263км до Барнаула)	Для ведения бизнеса 560м2, здание одноэтажное, кирпичное, кровля шиферная	
20	Солтонское потребительское общество. Здание магазина	с.Солтон, ул.Совхозная	Для ведения бизнеса 102,3 м2, здание одноэтажное, отделка сайдинг, кровля-железо.	Филиппова Татьяна Васильевна 8-9617911799

**Информация об авторах проекта:**

Инициатор – Администрация Солтонского района Алтайского края

Почтовый адрес: 659520, Алтайский край, Солтонский район, с.Солтон, ул.Ленина, 3

Глава района: Лудцев Михаил Павлович

Куратор проекта – первый заместитель главы Администрации района, председатель комитета по экономике: Харламова Лариса Павловна

Телефон – 8(38533)21371, 21171, факс – 21229, e-mail – adm\_solton@bk.ru